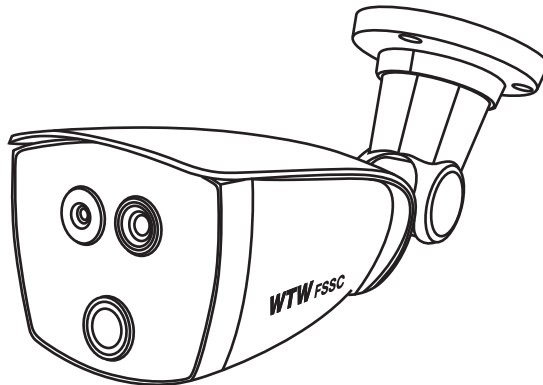




温度カメラ

WTW-SMC02SP

説明書



設置作業を始める前に下記のアドレスより
ソフトをダウンロードしてください
ダウンロードしたファイルは
デスクトップ上に保存してください

<https://www.wtw.jp/ccd/download/ip-cam-soft/wtw-smc02sp.zip>

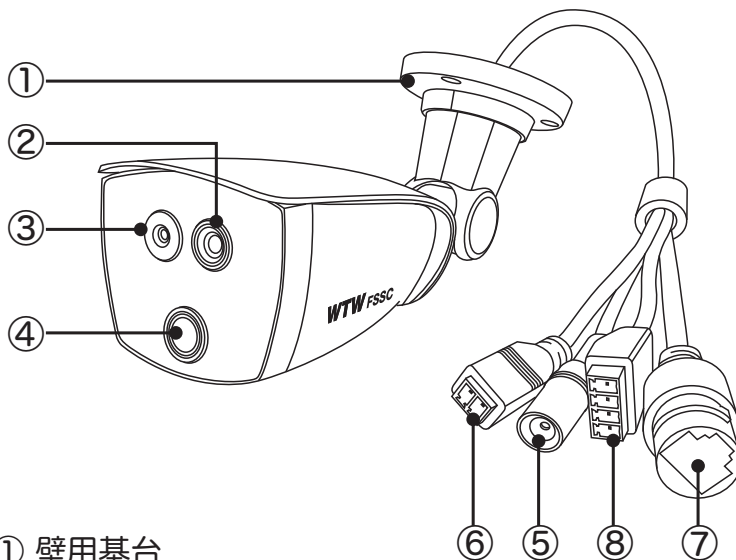
目次

1. スペック	P.01
2. 外観	P.02
3. 接続イメージ、接続準備	P.03
3-1. 接続イメージ	P.03
3-2. 接続準備(直接接続する場合)	P.04
3-3. 接続準備(ルーターを介して接続する場合)	P.06
3-4. カメラ カメラ の表示 時間 を修正 する	P.09
4. ソフト起動、設定、記録取出しと記録消去	P.11
4-1. ソフト起動	P.11
4-2. 設定	P.14
4-3. 記録取出しと記録消去	P.16

1 スペック

商品名	WTW-SMC02SP
熱センサー	Vox Uncooled Focal Plane Arrays
熱センサー解像度	256×192
ピクセル間隔	12μm
温度精度	±0.5 °C
イメージセンサー	1/2.8" 2.0M Pixel CMOS
最低照度	Color: 0.005Lux @ F1.2 , B/W: 0.001 Lux@ F1.2
解像度	1920×1080@30fps
WDR	≥80dB
SNR	≥46dB(AGC OFF)
焦点距離	4mm
視野角	84°×45° (H×V)
プロトコル	TCP/IP、DHCP、HTTP
ネットワーク	RJ45 10/100Base T
動作温度	10°C~40°C
動作湿度	0%-90% RH
IP規格	IP66
電源	DC 12V ≤5W
寸法	101(W)×81(H)×246(D)mm
重量	1.0 kg

2 外観



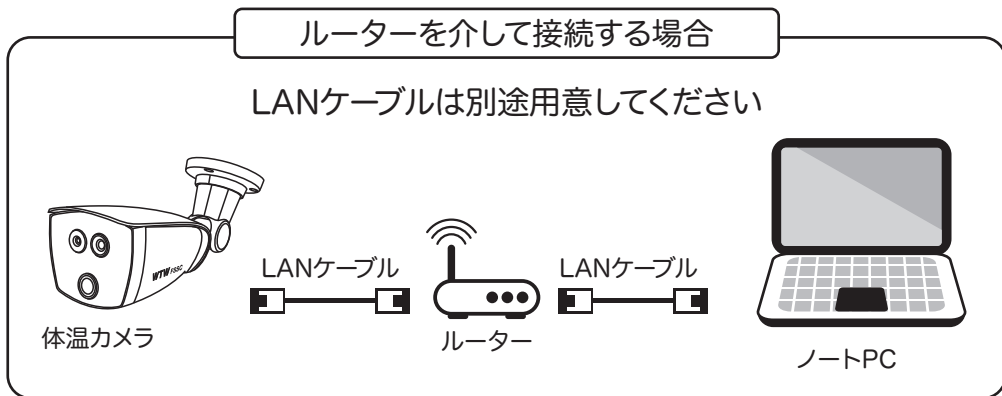
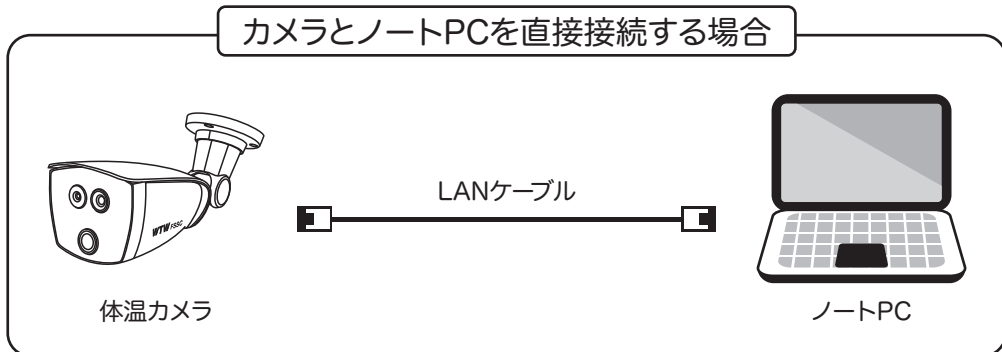
- ① 壁用基台
- ② レンズ
- ③ 温度センサー
- ④ ホワイトLED
- ⑤ 電源端子(12V)
- ⑥ アラームIN端子(本製品では使用しません)
- ⑦ LAN端子
- ⑧ アラームOUT端子(本製品では使用しません)

※ アラームIN及びOUT端子は本製品には
対応していません

※ ホワイトLEDは 暗くても自動では点灯しません
カメラの設定に入ってON/OFFできます

3 接続イメージ、接続準備

3-1. 接続イメージ



最大測定距離は最大15cm~5m

※精度の高い測定を行うためには、推奨測定距離の範囲内で測定を行ってください。

最大15cm~3m
推荐測定距離

※正しく測定するために、画面内に照明器具（蛍光灯など）が入らないように設置して下さい。

測定対象が35°C~38°Cの場合、最大で±0.3°Cの誤差が出ます。
また、上記以外の温度の場合も、温度によって生じる誤差の範囲に差があります。

※本製品は携帯（スマートフォン）では見るできません
またパソコン監視はインターネットに接続しても
パソコンとカメラが1対1で接続されますので 遠隔で見えることはできません
※カメラの設置する場所に蛍光灯や熱が出ている物がある場合 画面上に映らないようにして下さい

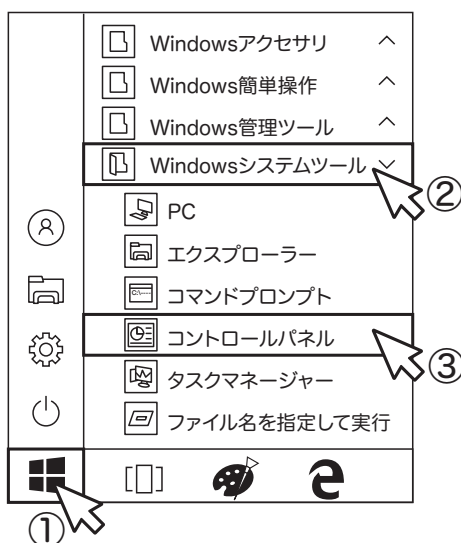
The diagram shows a silhouette of a person on the left and a thermal camera on a tripod on the right. A double-headed arrow between them is labeled '最大15cm~3m 推荐測定距離'.

3-2. 接続準備 (カメラとパソコンを直接接続する場合)

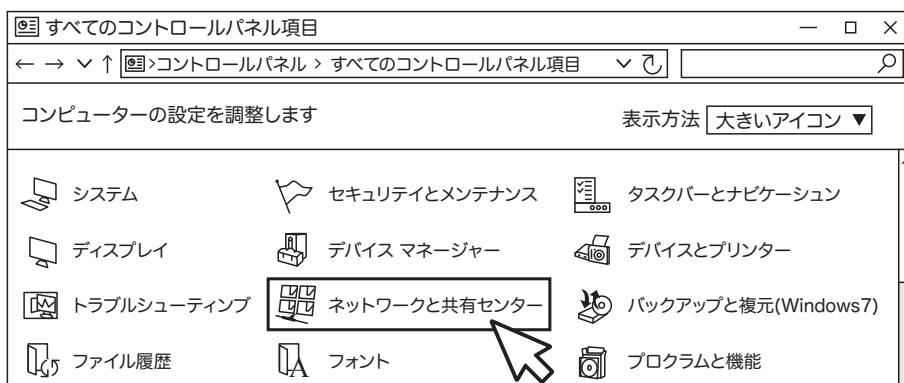
カメラ、パソコン、LAN ケーブル(別売り)を用意して下さい

カメラに付属の電源を挿し込み LAN ケーブルをパソコンの LAN 端子とカメラの LAN 端子で直接接続して下さい

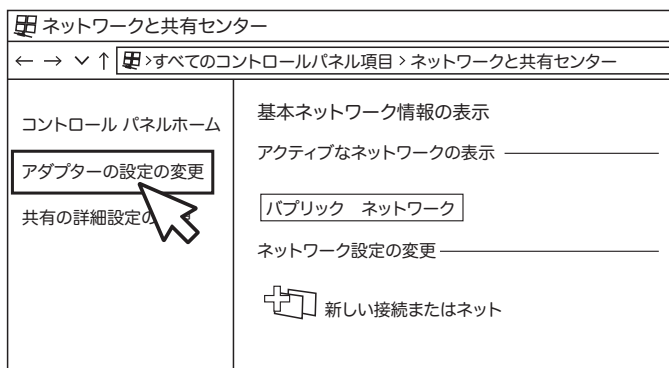
1. 画面左下のWindowsロゴをクリックし、【 Windowsシステムツール 】ー【 コントロールパネル 】を選択します。



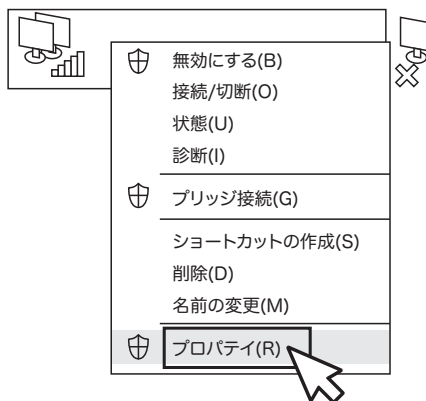
2. 【 ネットワークと共有センター 】をクリックします。
表示されていない場合は、画面右上の表示方法を【 大きいアイコン 】または【 小さいアイコン 】に変更してください。



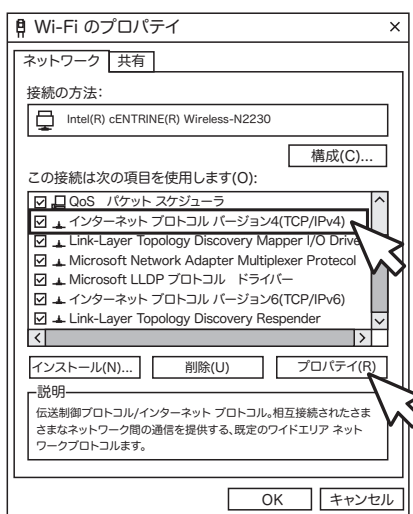
3. 【アダプターの設定の変更】をクリックします。

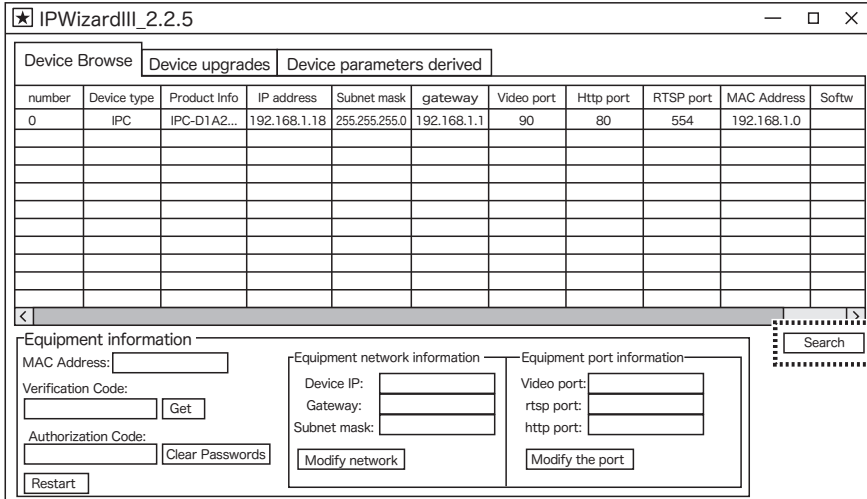


4. LANアダプター名が表示されている接続アイコン
(Wi-Fiまたはイーサネット)を右クリックし、
【プロパティ】をクリックします。

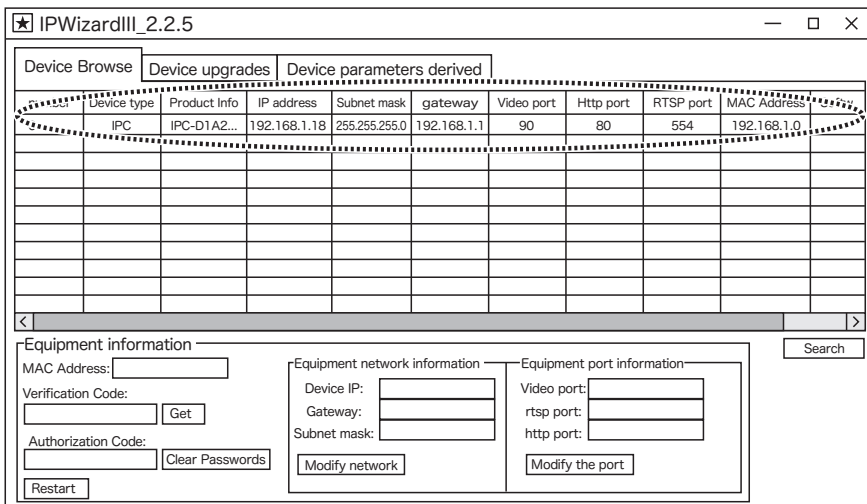


5. 【接続の方法】にご使用のLANアダプター
のドライバー名が表示され、
【インターネット プロトコル
バージョン 4(TCP/IPv4)】に
チェックが入っていることを確認します。
【インターネット プロトコル
バージョン 4(TCP/IPv4)】を選択し、
【プロパティ】をクリックします。

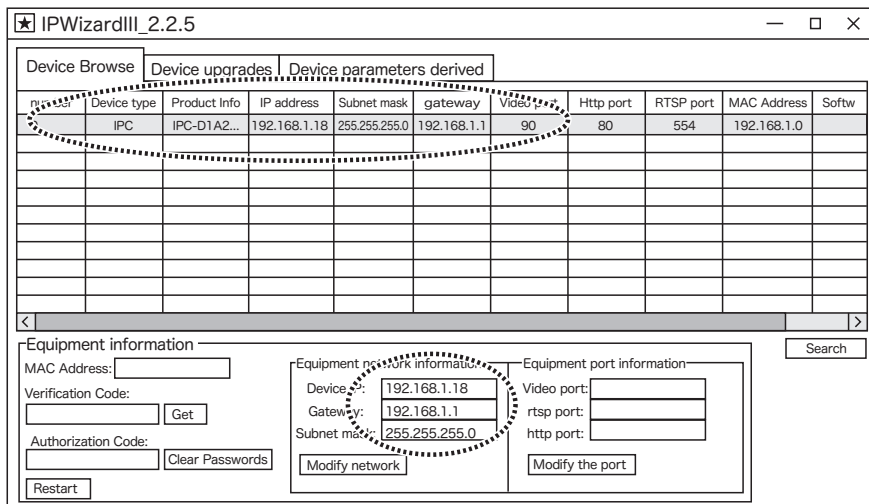




画面右下の【 Search 】をクリックしてください



検索ができると画面上にカメラの情報が表示されます



情報が出たら画面上のカメラ情報をクリックしてください
青く反転したら下のネットワーク情報に情報が入力されます

Equipment network information

Device IP: 192.168.1.18

Gateway: 192.168.1.1

Subnet mask: 255.255.255.0

Modify network

DeviceIP、Gateway、Subnet maskを変更したい 数値に変更してください

Equipment network information

Device IP: 192.168.24.188

Gateway: 192.168.24.1

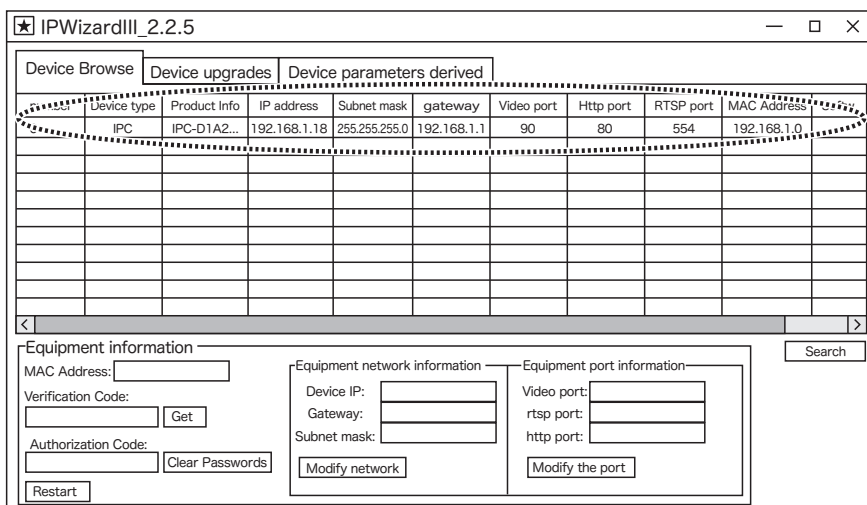
Subnet mask: 255.255.255.0

Modify network

変更する数値については ネットワーク管理者に問い合わせてください
上図は例として192.168.24.188に設定していますが
使用していただくルーターによって数値は変わります
変更したら【 Modify network 】をクリックしてください
以上で設定完了です

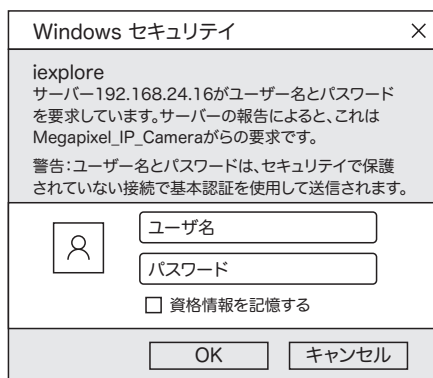
設定が完了したらソフトを終了してください

3-4. カメラの表示時間を修正する



ソフトが起動したら【Search】をクリックしてください
検索が完了するとカメラの情報が表示されます
初期設定では 192.168.1.18になっています
検索で出てきた情報の上でダブルクリックするとログイン画面が表示されます
インターネットエクスプローラーで開いてください
ActiveXのインストールをしてください

ログイン画面が表示されたら
ユーザー名、パスワードを入力し
【Login】をクリックしてください
User : admin(初期設定)
Password : admin(初期設定)
ログインが完了すると
アクティブXのインストールをしてください
メイン画面が表示されると接続完了です



※ログイン画面にならない場合
ActiveXのインストールがPCやウィルスソフトで拒否されている可能性があります
インターネットエクスプローラーの互換表示やインターネットオプションのセキュリティを 変更しActiveXのインストールを完了してください

Megapixel IP Camera	
Browse	Setting
System	Setting Time Advanced
Network	Time zone
Camera	Time zone: (GMT +09:00) Osaka, Sappro, Tokyo, Seoul, Yakutsk
Video & Audio	Daylight saving time: <input type="radio"/> On <input checked="" type="radio"/> Off
PTZ Function	Save Cancel
Alarm	NTP
Record	NTP Server: 192.168.1.100
Manager Users	Sync time: 23:59:00
Log	Sync interval(hours): 24
	Save Cancel
	Sync now
	Device time: 2016-07-27 12:07:09
	Local PC time: 2016-07-27 12:07:02
	NTP PC

Setting→System→Timeの順にクリックしてください
 Time zoneを GMT+9:00 Osaka…に変更して
【SAVE】をクリックしてください

Sync now
【PC】をクリックしてパソコンの時間と同期させてください
 時間同期が完了したら
 インターネットエクスプローラーを閉じてください

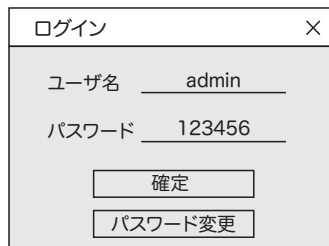
4 ソフト起動、設定

4-1. ソフト起動

ダウンロードしたソフトを起動します

ソフト名【 AI FSSC_V1.0.50.HH 】

ログイン



ログイン	×
ユーザ名	admin
パスワード	123456
[確定]	
[パスワード変更]	

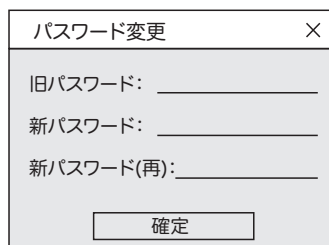
ユーザ名とパスワードを入力して

【 確定 】をクリックしてください

ユーザ名 : admin

パスワード : 123456(初期設定)

パスワード変更



パスワード変更	×
旧パスワード:	_____
新パスワード:	_____
新パスワード(再):	_____
[確定]	

旧パスワード : 現在のパスワードを入力してください
123456(初期設定)

新パスワード : 変更するパスワードを入力してください

新パスワード(再) : 再度変更する同じパスワードを 入力してください

【 確定 】をクリックしてください

メイン画面



メイン画面右上の IPアドレスを確認してください
初期設定では 192.168.1.18 になっています

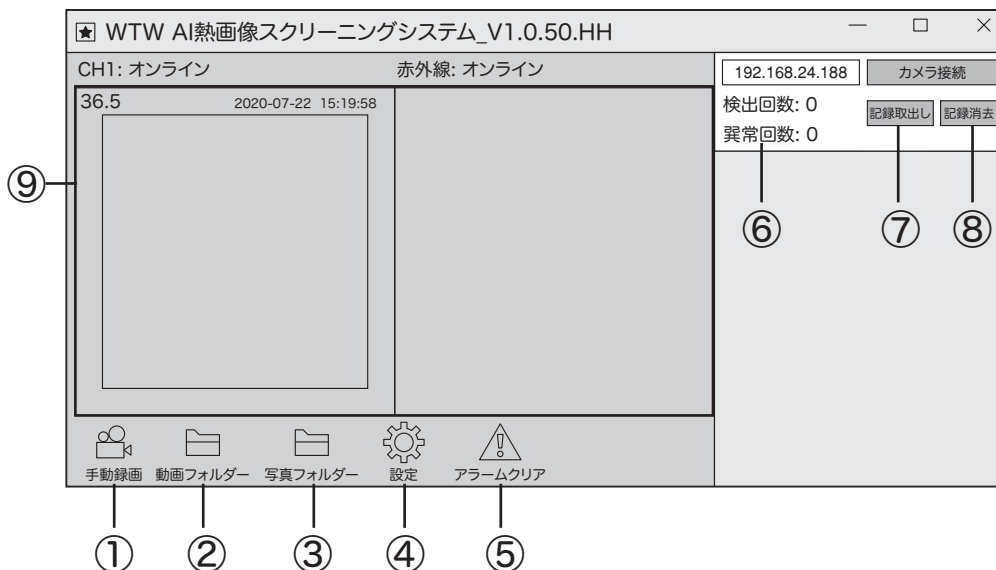


ルーターを介して接続する場合に
カメラのIPアドレスを変更している場合には
変更したIPアドレスを入力してください

カメラ接続をクリックしてカメラに接続して下さい



接続が完了すると以下の写真のようになります



- ① 手動録画 :クリックするとボタンが赤くなり録画を開始します
もう一度押すと録画が停止します
10分毎にファイルが作成されます
- ② 動画フォルダー :手動録画で録画したファイルが保存されます
クリックするとフォルダーが開きます
- ③ 写真フォルダー :温度センサーで撮影した写真が保存されます
クリックするとフォルダーが開きます
- ④ 設定 :各種設定ができます
- ⑤ アラームクリア :アラーム音の消去ができます
- ⑥ 回数 :検知回数と異常検知の回数を表示します
- ⑦ 記録取出し :エクセルファイルで記録データを出力します
- ⑧ 記録消去 :検知回数を0(ゼロ)に戻します
- ⑨ 検知時の写真と温度表示:日付、時間、検知時の温度を表示します

4-2. 設定



クリックして設定画面を出してください

設定		×
アラームスイッチ:	<input type="button" value="ON"/> ▼	温度補正モード: <input type="button" value="自動補正"/> ▼ <input type="button" value="赤外線補正設定"/>
警報時間(秒):	<input type="text" value="10"/>	赤外線検出(4~12): <input type="text" value="6"/>
キャプチャー間隔(ミリ秒):	<input type="text" value="2000"/>	温度補正: <input type="text" value="1.1"/> <input type="button" value="詳細"/>
重複顔画像の削除:	<input type="button" value="OFF"/> ▼	最高温度: <input type="text" value="37.3"/>
正常音:	<input type="button" value="ON"/> ▼	下限温度: <input type="text" value="20.0"/>
検出エリア:	<input type="button" value="ON"/> ▼ <input type="button" value="検出エリア設定"/>	温度モード: <input type="button" value="摂氏"/> ▼
顔検知サイズ表示:	<input type="button" value="OFF"/> ▼ <input type="button" value="顔検知サイズ設定"/>	<input checked="" type="checkbox"/> 自動スタート
マスク検知:	<input type="button" value="OFF"/> ▼	保存期間: <input type="button" value="1時間"/> ▼
画像パス:	<input type="text"/> ▼ <input type="button" value="選択先"/>	<input type="button" value="リフレッシュ"/>
画像保存:	<input type="button" value="ON"/> ▼	<input type="button" value="設定保存"/>

- アラームスイッチ** : ONにすると検知を開始します
OFFにすると全機能が停止します
- 警報時間** : 異常を検知した時に警報を鳴らす秒数
- キャプチャー間隔** : 1秒=1000ミリ秒
初期設定2000は2秒毎に検知する設定
- 重複顔画像の削除** : 同じ人が連続で検知した場合に 検知回数を減らします
- 正常音** : 正常時に音声を鳴らします
- 検出エリア** : 検出エリアを表示します
- 検出エリア設定** : 【範囲指定】を押して検知範囲をドラッグしてください
決定したら【確定】を押して【設定保存】を押してください
その後設定画面 右下の【設定保存】を押してください
- 顔検知サイズ表示** : 顔サイズの最小と最大が表示されます
- 顔検知サイズ設定** : 【範囲指定】を押して検知範囲をドラッグしてください
決定したら【確定】を押して【設定保存】を押してください
その後設定画面 右下の【設定保存】を押してください
- マスク検知** : 本製品には対応しません
- 画像パス** : 【選択先】をクリックして保存先を指定します
この保存先は必ず指定してください
保存先はシステムドライブ(Cドライブ)以外でも
指定できます
- 画像保存** : ONにすると画像パスで指定したフォルダーに
画像を保存します
OFFにすると画像保存が停止します
保存が停止すると【記録取出し】時に
写真が記録されません

- 温度補正モード : 自動補正、赤外線補正、デバックモード
自動又はデバックモードでご使用ください
- 赤外線検出 : 本製品には対応しません
- 温度補正 : 標準設定(1.1)で設定されています
温度の補正が必要な場合に設定してください
- 最高温度 : 異常検知の温度を設定できます
- 下限温度 : 最低温度設定 20.0度~34.0度まで設定できます
34.1度以上に設定しても34.0度になります
- 温度モード : 摂氏°Cと華氏°Fの表示切り替えができます
- 自動スタート : 画面右に表示される写真を
保存期間の時間が来たら自動で画面上から
消して再スタートします
※保存された写真などは消去されません
※【記録消去】を押した場合は消去されます
- 保存期間 : 無制限、1時間、3時間、6時間、12時間
3日、7日、15日、30日、閉じる
設定した時間(日数)分が画面右に表示します
【閉じる】にすると記録されません

4-3. 記録取出しと記録消去

記録消去 記録消去 : 検知回数を0(ゼロ)に戻します
※記録消去を押した後に記録取出しを押しても
消去前の情報は取り出せないの注意してください
消去される前に【記録取出し】する事をお勧めします

記録取出し 記録取出し: エクセルファイル(.xls)で記録データを出力します
マイクロソフトエクセルで開いてください

temperature	alarm	time	visible light	thermal
① 38.6	② yes	③ 2020-07-27 10:40:26	④	⑤
36.5	no	2020-07-27 10:50:41		
36.3	no	2020-07-27 10:50:43		

- ① temperature : 赤表示は異常検知 黒表示は正常検知
- ② alarm : yesは異常検知 noは正常検知
- ③ time : 記録した日付と時間
- ④ visible light : 検知時の画像
- ⑤ thermal : 検知時の画像