

---

# 目次

---

1. 目次 .....	1
2. 注意 .....	2
3. スペック.....	3
4. 内容物 .....	4
5. 各部名称 .....	5
6. リモコン.....	6
7. ライブ映像.....	7
8. メインメニュー(録画機設定).....	8
9. 画像設定.....	9
10. 録画設定 .....	10
11. 録画モード.....	11
12. 本体再生 .....	12
13. システム設定 .....	13
14. カメラ設定1.....	14
15. カメラ設定2.....	15
16. PC再生.....	16

---

# 安全上の注意

---

必ず事前に正常作動するか確認してください  
ご利用中に録画が正常にできなかった場合でも  
弊社はその責任及び損害は負いません  
製品を使用する前に、安全上の注意事項をお読みください  
以下に説明するように常に製品が正しく使用されていることを  
確認してください

- 子供さんからは離して保管してください
- 分解、改造、または製品に熱を摘要しようとししないでください
- 製品を落としたり高熱は避けてください
- 落下などで破損した場合などは  
けがの危険を避けるため製品の内部に触れないでください
- 煙、変な臭い、またはを異常警報を発する場合  
すぐに製品の使用を中止してください
- 製品に、アルコール、ベンジン、シンナーなどの  
有機溶剤を使用しないでください
- 製品は水(例えば海水)その他の液体と接触させないでください
- 液体や異物が本体に侵入することができないようにしてください
- 本体を火の近くや直火に置かないでください
- 濡れた手で電源プラグを抜き差ししないでください
- コンセントや配線アクセサリーの定格容量を  
超えた方法で機器を使用しないでください  
使用しない場合は、電源コードやプラグが損傷しないようにしてください
- 端子やプラグに金属のオブジェクトは(そのようなピンやキーなど)を  
挿入しないようにしてください
- 湿気やほこりの多い場所で使用したり  
配置したり製品を保管しないようにしてください

---

### 3.スペック

撮像素子 1/3インチ SONY Exview 960H CCD

水平解像度 650TV本

水平視野角度 約81度

垂直視野角度 約65度

最低被写体照度 0.01Lux

音声マイク 有り 録音可能 ※本体上での再生の場合、音声は出ません

液晶モニター 2.4インチ液晶(4:3液晶)

録画解像度 704×480(D1)／640×480(VGA)／640×240(QVGA)

録画フレーム 30FPS／15FPS／5FPS ※全ての解像度で設定可能

録画画質 高／中／低

録画モード 常時録画／スケジュール録画(時間帯指定型)／モーション録画

モーション録画機能 有り

モーションエリア設定 有り 縦12コマ×横16コマ

モーション感度設定 有り 高／中／低の3段階で設定可能

記録媒体 マイクロSDHCカード 4GB以上32GB以内 クラス10以上

圧縮方式 MPEG4

上書き録画機能 有り

GPS機能 無

設置可能部分 フロントガラス面／据え置き／天井面

※付属の専用吸盤ブラケットで取付の為、吸盤が付く様な表面の部分

周辺動作温度 -15℃～60℃

電源 DC12V車、DC24V車、兼用シガープラグ付属

外形寸法 73.4(W) x 75.8(H) x 100(D) mm ※取付金具含まず

重量 約236g ※取付金具含む

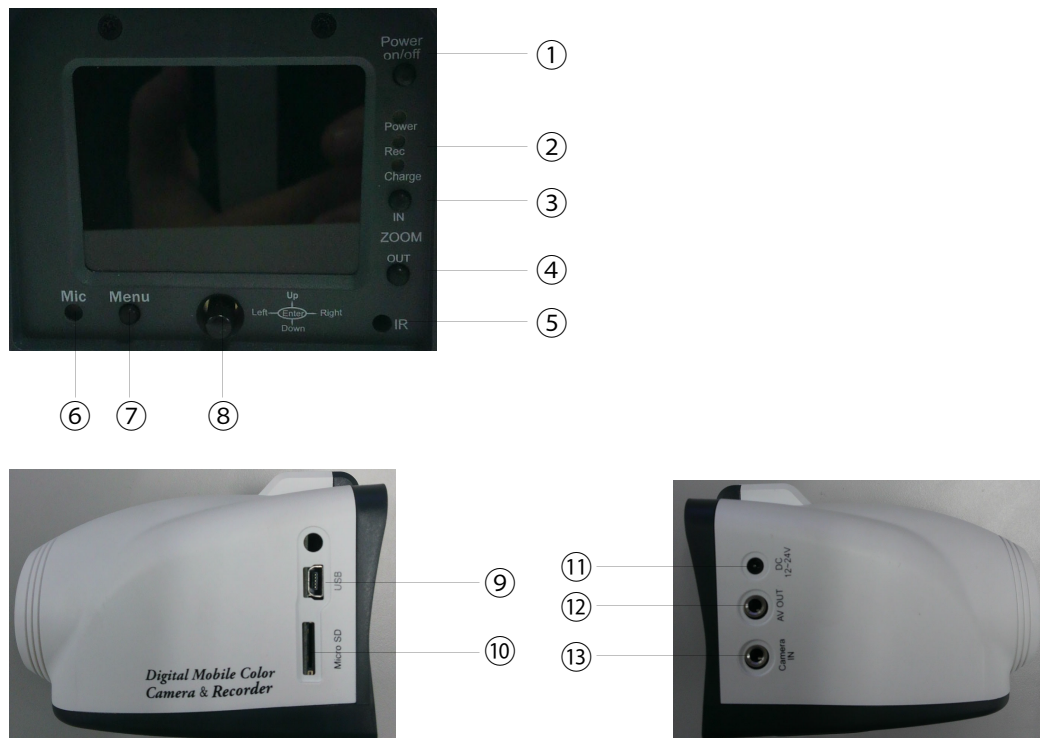
---

#### 4. 内容品

- (1) 本体（カメラ）
- (2) リモコン
- (3) ブラケットマウント
- (4) シガーコード
- (5) AV出力コード
- (6) マイクロSDカード
- (7) 取扱説明書

## 5. 各部名称

### 1. レコーダー本体



- (1). 電源ON/OFFスイッチ
- (2). パワーランプ、録画ランプ、充電ランプ
- (3). IN (ZOOM) WTW-DR42Mは非対応
- (4). OUT (ZOOM) WTW-DR42Mは非対応
- (5). IR リモコン受光口
- (6). マイク
- (7). メニューボタン
- (8). 本体操作ボタン
- (9). USB端子 (本製品には対応しません)
- (10). マイクロSDHCカードスロット(最大32GB)
- (11). カメラ電源入力端子
- (12). AV OUT端子
- (13). カメラ入力端子 (本製品には対応しません)

※AVOUT使用時は ケーブルをTVと繋いで操作ボタン左を  
2秒以上押し切り替えてください  
もう一度 操作ボタン左を2秒以上押しと本体表示に変わります

---

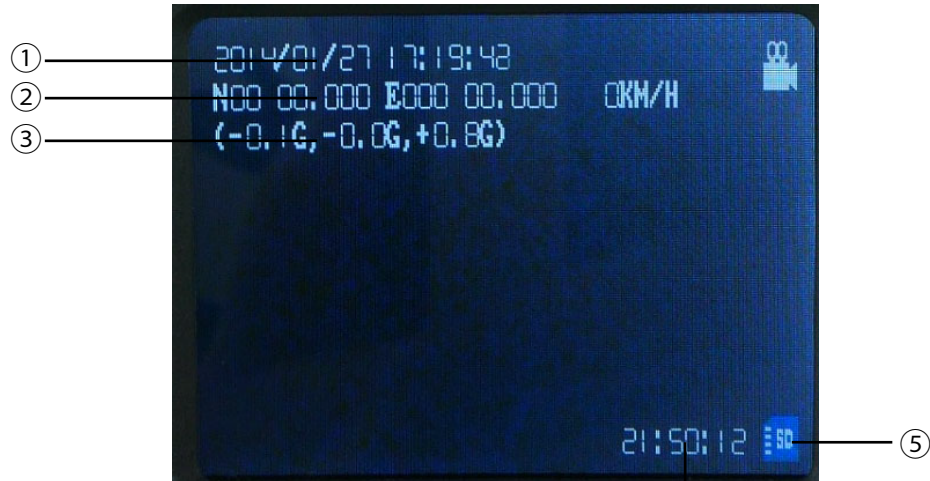
## 6. リモコン



- (1). IN (ZOOM) OUT (ZOOM) WTW-DR42Mは非対応
- (2). メニューボタン (カメラ設定用)
- (3). 本体操作ボタン (カメラ設定用)
- (4). AUX ON/OFFボタン (本製品には対応しません)
- (5). 本体操作ボタン (レコーダー設定用)
- (6). 本体操作ボタン (レコーダー設定用)

## 7. ライブ映像

録画していない時のライブ映像



- ① 日付時間表示
- ② 緯度経度表示 (本製品には対応しません)
- ③ Gセンサーの値表示
- ④ SDカードの残り録画時間
- ⑤ SDカード認識中

録画している時のライブ映像

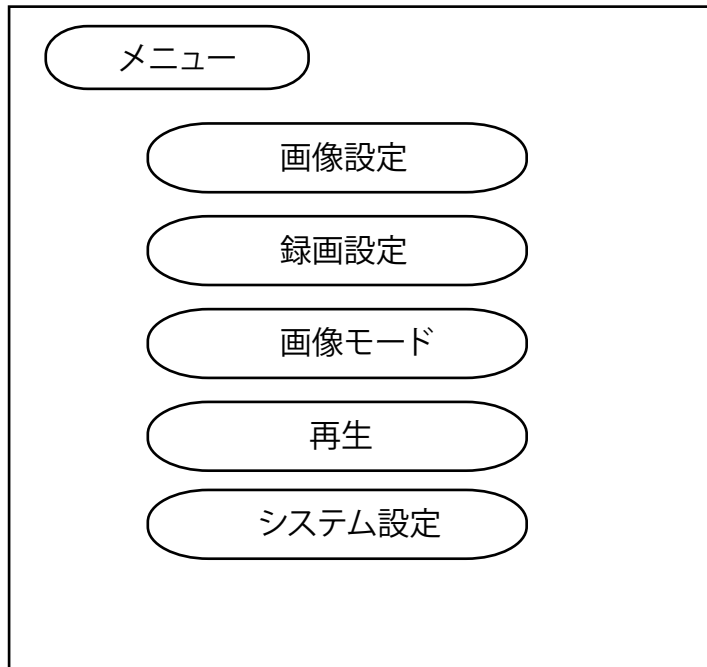


- ⑥ 録画中に日付時間、緯度経度、Gセンサー表示の色が変化します
- ⑦ 録画表示 モーション、Gセンサー時は 検中表示
- ⑧ 録画時間

---

## 8. 本体のメニュー

### 1. メインメニュー (録画機設定)



#### メインメニュー設定

(1). ライブの画面でリモコン又は本体のメニューボタンを押す

(2). 上下ボタンで項目選択

エンターボタンで項目詳細に移動、項目を上下ボタンで選択して

エンターボタンで実行

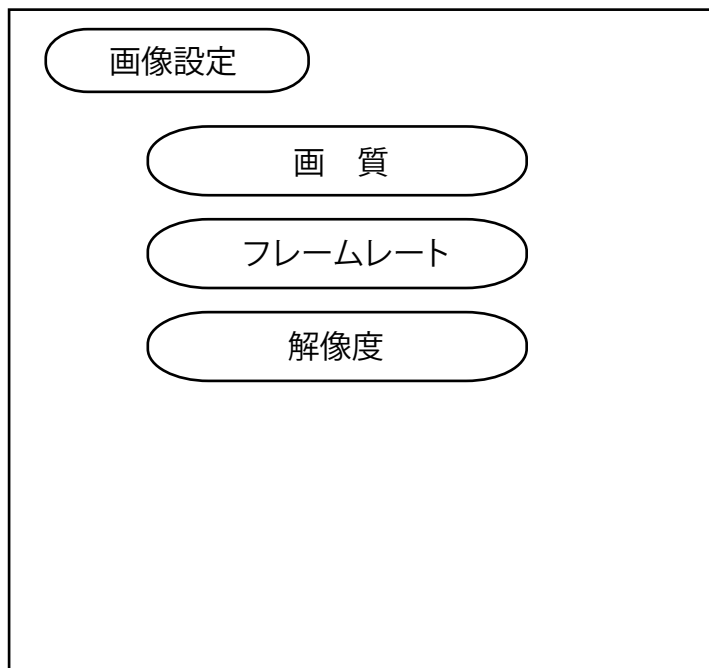
(3). メニューボタンを押すと元に戻っていきます。



---

## 8. 本体のメニュー

### 2. 画像設定(録画機設定)



#### メインメニュー設定

- (1). 画質 : 高、中、低の3段階で調整ができます
- (2). フレームレート : 30fps、15fps、5fpsから選択できます

フレームレートは 1秒間に何コマ録画するかの設定です  
30fpsでは 1秒間に30コマ録画するので滑らかな動画になります  
5fpsでは カクカクした映像になります

フレームレートを多くすると録画時間は 短くなり  
フレームレートを少なくすると録画時間は長くなります

- (3). 解像度 : D1、VGA、QVGAから選択できます

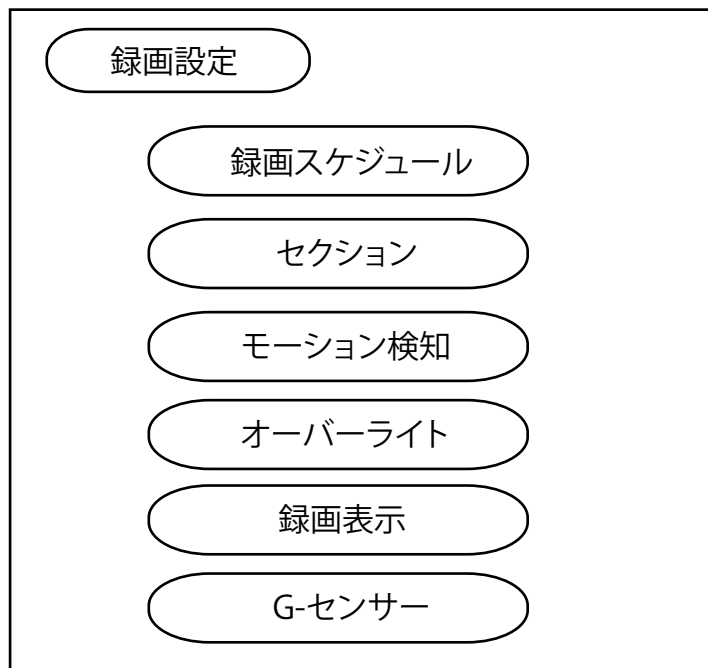
D1 : 704\*480  
VGA : 640\*480  
QVGA : 320\*240

解像度を落とすと画質は悪くなりますが 録画時間は長くなります

---

## 8. 本体のメニュー

### 3 . 録画設定

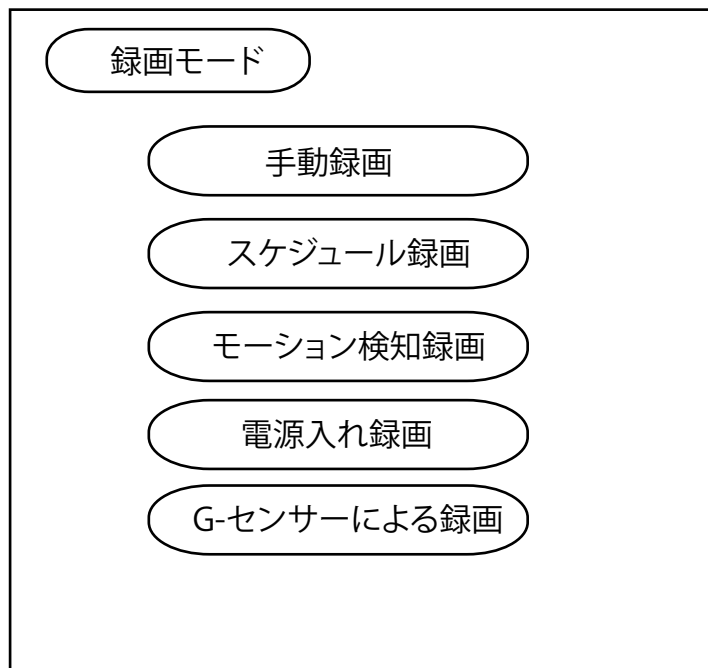


- (1). 録画スケジュール : 時間帯を入力してください  
曜日を選択してください(黒=OFF 青=ON)
- (2). セクション : 5分間、10分間、15分間から選択できます  
セクションは 何分間で1つのファイルを作るかを設定できます
- (3). モーション検知 : 16×12のマスキングエリアが設定できます  
色が付いたエリアが検知しないエリアです  
高、中、低の感度調整ができます
- (4). オーバーライト : 上書き設定 [はい]を選択すると上書きができます
- (5). 録画表示 : 表示しない、期日時間表示、全部表示から選択できます  
期日時間表示: 日付/時間を表示します  
全部表示: 日付/時間、Gセンサーを表示します  
※全部表示の場合 緯度経度の表示をしますが 本製品は対応しませんので  
表示はしますが変化はありません
- (6). G-センサー : X軸、Y軸、Z軸の値の変化によって検知します

---

## 8. 本体のメニュー

### 4 . 録画モード



- (1). 手動録画 : 本体やリモコンのエンターを押したとき録画を開始します
- (2). スケジュール録画 : 電源が入っていれば設定されたスケジュールに従い録画を開始します
- (3). モーション検知録画 : 画面上で動きを検知した時録画を開始します
- (4). 電源入れ録画 : 電源が入った時点で録画を開始します
- (5). G-センサーによる録画 : X軸、Y軸、Z軸の値の変化によって検知し設定値を超えた場合に録画を開始します

モーション検知録画とG-センサーによる録画は 設定直後は録画開始(エンター)ボタンを押さないと検知を開始しません  
電源が入った時は自動で検知を開始します

---

## 8. 本体のメニュー

### 5 . 再生

ファイル名	日付	スタートタイム
00000001	2014/01/01	00:00:00
00000002	2014/01/01	00:05:00
00000003	2014/01/01	00:10:00
00000004	2014/01/01	00:15:00
00000005	2014/01/01	00:20:00
00000006	2014/01/01	00:25:00
00000007	2014/01/01	00:30:00
00000008	2014/01/01	00:35:00

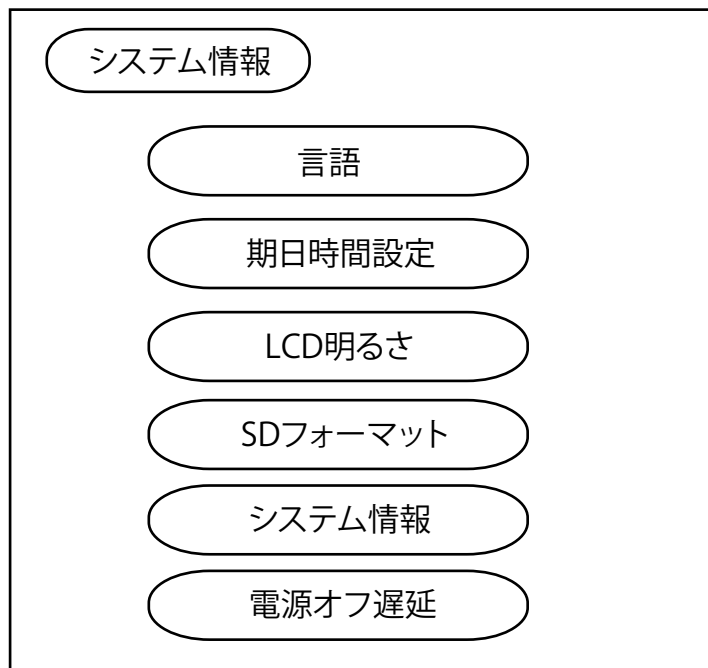
001/056

- (1). ファイル選択 : 再生したいファイルを選択しエンターを押してください
- (2). 再生開始 : 再生が一時停止していますのでエンターを押してください
- (3). 戻る : メニューボタンを押すとファイル選択画面に戻ります
- (4). メニューに戻る : メニューボタンを押すとメインメニューに戻ります

---

## 8. 本体のメニュー

### 6 . システム設定



- (1). 言語 : 英語、日本語、中国語が選択できます
- (2). 期日時間設定 : 日付、時間を設定してください  
タイムゾーン: 日本は +09:00です
- (3). LCD明るさ : 録画やメニュー設定をしていない時間が継続すると  
モニターを消す機能です  
1分間、3分間、5分間、連続から選択できます
- (4). SDフォーマット : [はい]を選択するとSDカードの内容をすべて消します
- (5). システム情報 : SDカードの容量、使用容量、残容量を表示します
- (6). 電源オフ遅延 : 電源供給が無くなった時点で  
何分間電源を持続させるか設定できます  
0分間、1分間、3分間、5分間で選択できます

---

## 9. 本体のメニュー(カメラ設定)

### 1 . カメラ設定 メインメニュー

カメラ設定は 録画機設定と違いカメラ画面を見ていただき映像に支障がなければ 特に設定していただく必要な無い項目です

セットアップメニュー	
レンズ	手動
シャッター/AGC	自動
ホワイトバランス	ATW
逆光補正	OFF
画質調整	↵
階調補正	OFF
動体検出	OFF
NEXT ↵	
EXIT ↵	

レンズ:本製品は手動に設定されています

シャッター/AGC:シャッター、ゲインコントロールの設定ができます

ホワイトバランス:ホワイトバランスの調整ができます

逆光補正:BLC、HLCの設定ができます

画質調整:ブライトネス、コントラストシャープネス  
色相、ゲインの調整ができます

階調補正:画面のコントラストが調整できます

動体検出:動体検出の機能が使えます

NEXT:次のページに移行します

EXIT:通常画面に戻ります

---

## 9. 本体のメニュー(カメラ設定)

### 2 . カメラ設定 メインメニュー

セットアップメニュー	
プライバシーマスク	OFF
デイ/ナイト	カラー
NR	
カメラID	OFF
同期方式	内部同期
LANGUAGE	日本語
カメラリセット	
BACK ↵	
EXIT ↵	

プライバシーマスク:映像にマスクをかけれます  
デイ/ナイト:本製品はカラーで設定されています  
NR:ノイズを軽減する機能です  
カメラID:カメラに名前を付けて表示できます  
同期方式:本製品は内部同期に設定されています  
LANGUAGE:本製品は日本語に設定されています  
カメラリセット:カメラの設定を初期設定にできます  
BACK:前のページに移行します  
EXIT:通常画面に戻ります

---

## 10. パソコンによる再生

本体から マイクロSDカードを取り外してください

PCにマイクロSDカードを認識させてください

カードリーダーは付属していませんので用意してください

マイクロSDカードがPCに認識したら 対象のドライブ名を指定し

カード内容を表示してください

カード内容が表示されると DCIMフォルダーが表示されますので

DCIMフォルダーを開いてください

100VIDEOフォルダーが表示されますので

100VIDEOフォルダーを開いてください

録画ファイルが表示されます

ASFファイルがありますので ウィンドウズのメディアプレイヤーなど

動画再生ソフトで再生してください