



IP カメラ

取扱い説明書

2018-08-16

## 安全上の注意

	<b>ご注意</b> 感電の危険があります	
<p>ご注意: 感電の危険を避けるため、本装置を雨や水分にさらさないでください。 必ずラベルに表示されている電源に接続して本装置を操作してください。 当社は当製品の使用によって生じた損害に対して、仮にその損害の可能性を指摘されていた場合でも一切責任は負いかねます。</p>		

正三角形の中に稲妻形の矢印があるマークは、製品内部の絶縁されていない箇所に“危険な電圧”が存在しており、人体に感電をもたらすほどの数値であることを警告するものです。



正三角形の中に感嘆符があるマークは、装置付属の文書内に重要な操作またはお手入れ(修理)に関するユーザーへの注意事項があることを示しています。

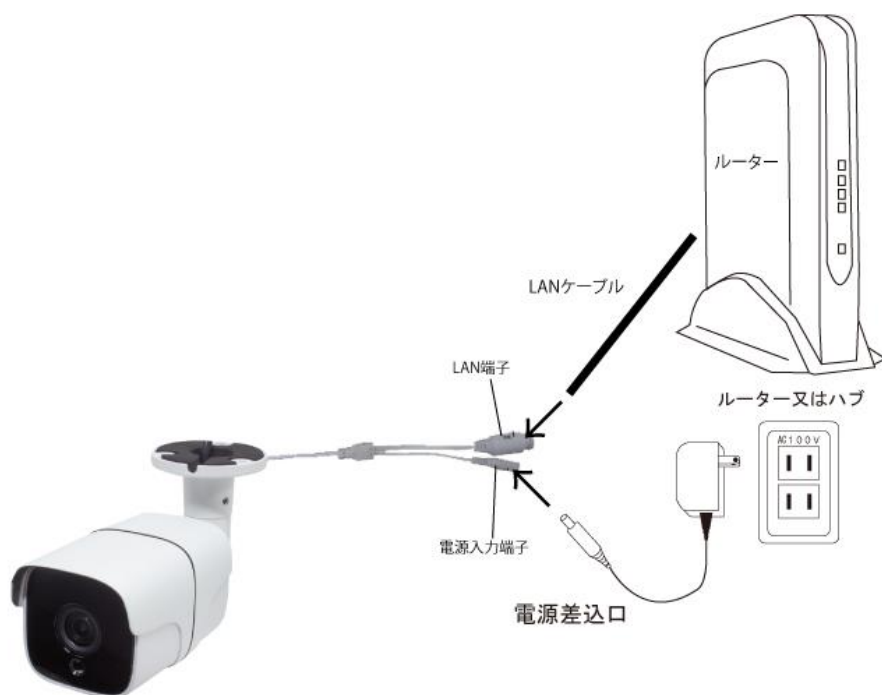


- \*雷が鳴った時本体、同軸ケーブルや電源プラグなどには触れないでください。感電の原因となります。
- \*湿気やほこりの多い場所に置かないでください。\*強い光の当たる場所と熱器具に近づけないでください。
- \*調理台や加湿器のそばなど、油煙や湯気、水滴が当たるような場所に置かないでください。
- \*周囲の温度が高い場合もしくは湿度が高い場合、温度が下がった際に内部で結露することがありますのでご注意ください。(操作の温度範囲0° C~40° C)。
- \*導電性の物質に近づけないでください。
- \*接続する際、システムに電源を入れしないでください。
- \*ケーブルの距離を十分に確保してください。
- \*ぐらついた台の上や傾いた所など、不安定な場所に置かないでください。
- \*テレビ、ラジオなどの電気製品に近づけないでください。感電の原因となります。
- \*この機器を分解、改造しないでください。火災、感電の原因となります。
- \*電源コードの上に重いものをのせたり、コードを本機の下敷きにししないでください。コードが傷ついて、火災・感電の原因となります。(コードの上を敷物などで覆うことにより、それに気付かず、重い物をのせてしまうことがありますので注意してください。)
- \*電源コードを傷つけたり、加工したり、無理に曲げたり、ねじったり、引っ張ったり、加熱したりしないでください。コードが破損して、火災、感電の原因となります。

# 目次

1. 接続.....	2
2. PCソフトを利用しカメラを検索する .....	3
3. カメラ登録、携帯監視.....	5
4. カメラ本体設定 (PC画面) .....	8
4-1. メイン画面.....	8
4-2. カメラ設定.....	9
4-3. ネットワーク設定.....	10
4-4. コード設定.....	12
4-5. アラーム設定.....	13
4-6. システム設定.....	13
4-7. システムメンテナンス.....	15
4-8. 再生.....	16
4-9. ローカル設定.....	16

## 1. 接続



接続例は赤外線カメラの写真ですがカメラの型番によって形や色が違います

IPカメラに電源とLANケーブルを接続して下さい

LANケーブルは 別途用意してください

LANケーブルは 本体ケーブルに挿し込み 反対側のコネクターを ルーター又はハブに挿してください

カメラに電源が入りLAN接続が完了したら ダウンロードサイトから保存したEasyToolを用意して  
カメラと同じネットワーク内に接続されているパソコンを用意してください

## 2. PCソフトを利用しカメラを検索する

ダウンロードサイトから保存したソフトを用意してください

EasyToolフォルダーを開き

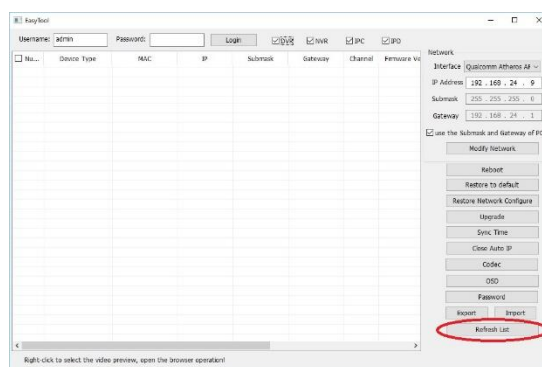
EasyToolをダブルクリックし開始してください

パソコンのデスクトップ上などに移動する場合は

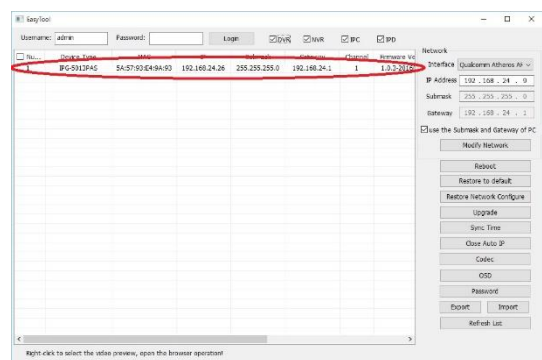
フォルダーで移動してください



ソフトが起動したら[Refresh List]をクリックしてください



検索が完了するとカメラの情報が表示されます



検索で出てきた情報の上で右クリックするとサブメニューが表示されます

[Open IE]をクリックしてください



※必ずインターネットエクスプローラーで開いてください

Edgeや他のブラウザーでは映像を表示できません

ログイン画面が表示されたら  
言語を日本語に変更してください  
ユーザー名、パスワードを入力  
[ログイン]をクリックしてください  
ユーザー名：admin（初期設定）  
パスワード：入力なし（初期設定）



メインストリーム開く：高画質  
サブストリーム開く：低画質

回線スピードが遅い場合はサブを選択してください

ActiveXのインストールをしてください

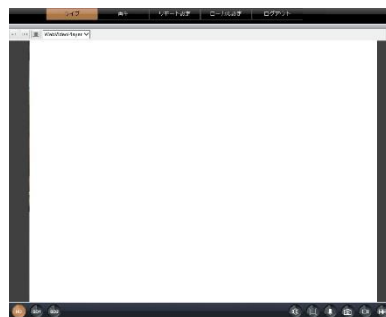
メイン画面が表示されるのに映像が出ない場合 ActiveXのインストールが完了していないと  
映像が出ません

ActiveXのインストールがPCやウイルスソフトで拒否されている可能性があります

インターネットエクスプローラーの互換表示やインターネットオプションのセキュリティを  
変更しActiveXのインストールを完了してください

どうしてもActiveXのインストールができない場合 ダウンロードしたファイルに「SOFT」フォルダーが  
あります SOFTフォルダー内のActiveXをインストールしてください

メイン画面が表示されると接続完了です



※インターネットエクスプローラーでカメラにアクセスする時は インターネットエクスプローラーを  
管理者として実行する必要があります 映像を見るだけであれば映す事はできますが  
パソコン内に録画やスナップショットを保存する場合は 必ず管理者として実行してください

### 3. カメラ登録、携帯監視

メイン画面の[リモート設定]をクリックしてください  
メニューが表示されたら「ネットワーク設定」を  
クリックしてください  
ネットワーク設定内の「P2P設定」をクリックして下さい



P2Pが「有効」になっているか確認してください

P2P UIDに番号が出れば番号を確認してください

携帯用ソフトは

iPhone Android共に [WTW IP VIEW8]



スマートフォンで登録する為のQRコードが表示できます

※[UID入力]は開かないでください

もし開いてIDを変更した場合はスマートフォンでの監視ができなくなります  
またIDの再発行もできませんのでご注意ください

WiFi接続 (WiFi接続 2.4GHzのみ対応しています)

ネットワーク設定の無線設定をクリックして下さい

- ① SSIDの「検索」をクリックしてWiFi接続できる候補を選択して下さい

(お使用の環境によりSSIDの名前が変わります)



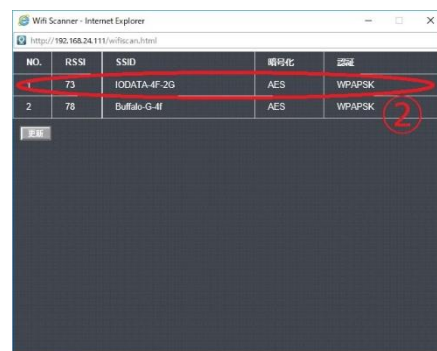
- ② 2.4GHzのWiFi接続を選択して下さい

- ③ セキュリティモードやアルゴリズムを確認して下さい  
キーにWiFi接続のパスワードを入力して下さい

- ④ 入力が完了したら「チェック」をクリックして下さい

- ⑤ チェックが完了し「保存」ボタンが出たらクリックしてください

- ⑥ WiFi接続の設定を完了する為に ⑥の保存をクリックして下さい



WiFi接続の設定が完了したら 一旦メニューを閉じてもう一度無線設定に入り

無線ステータスが 「接続されました」 になっているか確認してください

なっていない場合は パスワードや2.4GHzなどの情報を確認し再度設定してください



## 携帯監視

### 携帯監視

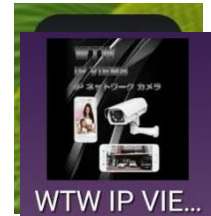
iPhone

App Storeでアプリ名を検索してください

アプリ名 [WTW IP VIEW8]

Andoroid

Play Storeでアプリ名を検索してください



アプリ名 [WTW IP VIEW8]

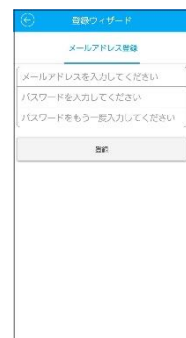
インストールが完了したらアプリを起動して

[サインアップ]をタップしてください



登録したいEMAILアドレスとパスワード（任意）で入力し

[登録]をタップしてください



登録が完了したら初期画面に戻り 登録したEMAILとパスワードを入力してください

[ログイン]をタップするとカメラ登録画面に移行します



カメラ登録画面で[+]をタップしてください



[デバイスID]のQRコードをタップするとQRコード読み取り画面になります



パソコン画面でカメラのQRコードを表示し読み取ってください

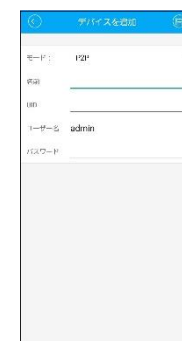
読み込みが完了するとIDが入力されます

[装置名]に任意でカメラ名を入力してください

[ユーザー名]にadmin（初期設定）を入力してください

[パスワード]に入力無し（初期設定）

入力が完了したら  をタップしてください

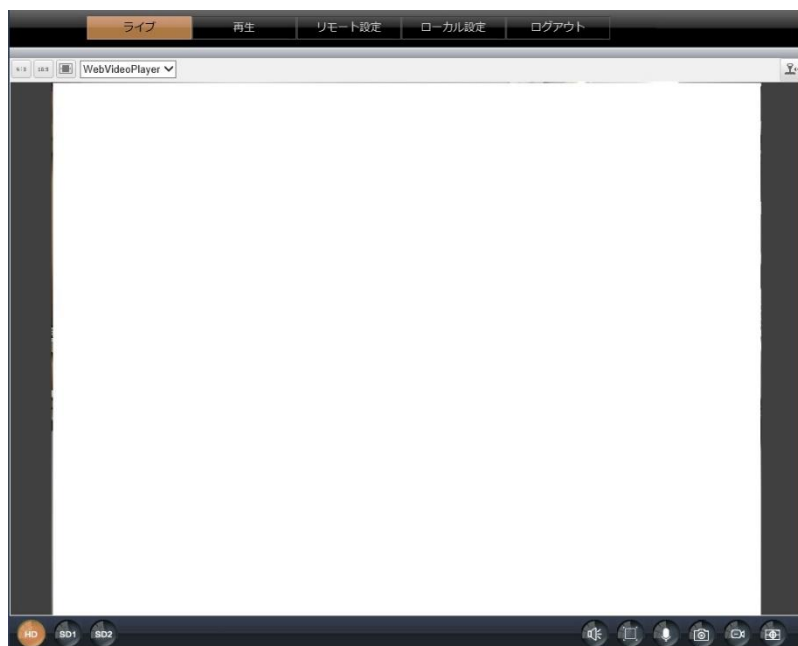


登録が完了したら 登録内容の画面をタップすると画面が表示されます



## 4. カメラ本体設定(PC画面)

### 4-1. メイン画面



ライブ

カメラのライブ映像を表示します

再生

パソコンに保存した録画映像を再生できます

リモート設定

カメラの設定画面を表示します

ローカル設定

録画映像やスナップショットのパソコンに保存する場所を設定できます

ログアウト

ログアウトします



ズーム、マイク： 本製品には対応しません

スピーカマーク：クリックすると音声が出ます（音声モデルのみ対応）

カメラマーク：スナップショットを保存します

ビデオマーク：動画を保存します 1回押すと開始、もう一度押すと停止です



PTZ操作パネルを開きます（PTZモデルのみ対応）

## 4-2. カメラ設定

### OSD設定

名前:カメラ名が設定できます (0~20文字)

チャンネル表示:有効、無効

カメラ名の表示 (有効)、非表示 (無効)

時刻表示: 有効、無効

時間の表示 (有効)、非表示 (無効)



### 画像コントロール

デフォルト: 初期設定に戻します

IR-CUTモード: 自動(パッシブモード)で使用してください

デイ、ナイト、自動(アクティブ)、時間

IR-CUT感度:切り替え感度

IR-CUT遅延: 切り替え速度

IR-CUTリバーズ: クローズでご使用ください

明るさ: ブライツネス調整ができます

コントラスト: コントラスト調整ができます

飽和: 飽和度調整ができます

色相: 色相調整ができます

シャープネス: シャープネス調整ができます

フリッカーコントロール: 60Hz、50Hzの切り替えができます

アイリスタイプ: 本製品にはオートアイリスは使えません 手動で使用してください

時差: シャッタースピードの変更ができます

ゲイン: ゲイン調整ができます

ホワイトバランス: ホワイトバランス調整ができます

3Dノイズリダクション: ノイズ除去設定が出来ます

BLC: バックライトコントロール OPENにすると逆光補正します

WDR: ワイドダイナミックレンジ OPENにすると逆光補正します

画面フリップ: 上下左右反転ができます



### プライバシーゾーン

指定したエリアにモザイクがかかります

プライバシーゾーンにチェックを入れて下さい

画面上でドラッグしエリアを指定してください

最後に保存をクリックすると指定したエリアに

モザイクがかかります



## 4-3. ネットワーク設定

### ネットワーク設定

IP タイプ:DHCP、スタティック（固定）

DHCPの場合はIPアドレスを自動取得します

スタティックの場合は手動で入力して下さい



### ポート設定

外部からアクセスする場合やLAN内でアクセスする

ポート番号が変更できます



### PPPoE設定

ルーターを使用しない場合に設定します

プロバイダーからの情報を元に設定してください



### メール設定

動体検知時にメールを送る機能が有効の場合

メール設定をしてください

SMTPサーバー、ポート番号、送信者アドレス、パスワード

受信アドレスなどは プロバイダーからの情報を元に

入力してください



## FTP設定

本製品には対応しません



## DDNS設定

ダイナミックDNSが使用できます

登録されているDDNSのサーバーにアクセスし  
登録することによって使用できます



## RTSP設定

RTSP Port:554 (初期設定)

メインストリーム

rtsp://IP:Port/live/0/main

サブストリーム

rtsp://IP:Port/live/0/sub



## UPNP設定

本製品には対応しません



## P2P設定

スマートフォンでアクセスする為のUIDを表示します



## 4-4. コード設定

### コードパラメーター

#### メインストリーム設定

ストリームタイプ：ビデオストリーム（音声無）、複合ストリーム（音声有）

ビデオコーデック：H. 264、H. 265

解像度：2560\*1920（5Mモデル）、1920\*1080、1280\*720

FPS：1~30（2Mモデル）、1~15（5Mモデル）

レートコントロール：CBR（定率）、VBR（可変コード）

画質：最高、高、中、標準、低、最低



#### サブストリーム設定

ストリームタイプ：ビデオストリーム（音声無）、複合ストリーム（音声有）

ビデオコーデック：H. 264、H. 265

解像度：704\*576, 640\*360, 320\*240

FPS：1~30（2Mモデル）、1~15（5Mモデル）

レートコントロール：CBR（定率）、VBR（可変コード）

画質：最高、高、中、標準、低、最低



#### サードストリーム設定

ストリームタイプ：ビデオストリーム（音声無）、複合ストリーム（音声有）

ビデオコーデック：H. 264、H. 265

解像度：640\*360, 320\*240

FPS：1~30（2Mモデル）、1~15（5Mモデル）

レートコントロール：CBR（定率）、VBR（可変コード）

画質：最高、高、中、標準、低、最低



### オーディオパラメーター（音声モデルのみ）

音声情報を表示します



### キャプチャー設定

写真を撮った時の解像度設定





## 4-5. アラーム設定

### モーション

動体検知を設定できます

エリア：動体検知エリアを設定できます  
色が付いたエリアが検知エリアになります

感度：感度設定



### スケジュール

動体検知のスケジュール設定ができます

色の付いた時間帯に検知します



## 4-6. システム設定

### 時間設定

#### デバイス名

カメラ名を設定できます  
このカメラ名は画面上の表示とは別です



#### 日付/時刻

日付フォーマット：日付表示を変更できます  
時刻フォーマット：24時間表示、12時間表示  
デバイス日時：現在時刻をPCと同期できます  
タイムゾーン：日本はGMT+09:00に設定してください  
同期間隔：時間を合わせるタイミング  
サーバーアドレス：NTPサーバーのアドレスを入力





## DST

DST : サマータイム (日本国内では使用しません)



## ユーザー設定 : ユーザーアカウント

新規でアカウントを作成できます

変更したいユーザーを選択しパスワードを変更できます



## デバイス情報

カメラ情報を表示します



## ログ

カメラログ情報を表示します



## PTZ Setting (PTZモデルのみ)

パンチルトズームの設定が出来ます



## 4-7. システムメンテナンス

### 自動再起動

カメラを自動で再起動できます

毎週 (Everyweek)、毎日 (Everyday)、1回 (Once) が  
選択できます

1回 (Once) 日にちと時間を指定してください

毎日 (Everyday) 時間を指定してください

毎週 (Everyweek) 曜日と時間を指定してください



### ファームウェアアップデート

プログラムの更新ができます



### 初期化、再起動

簡単リカバリー

IPアドレスやパスワードはそのまま初期状態に戻す

全てのパラメーターをデフォルト設定に戻す

完全に初期状態に戻す

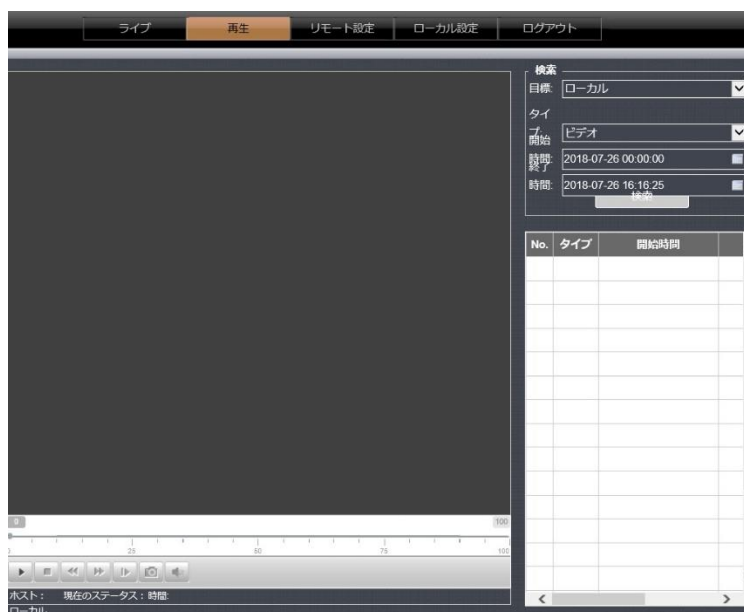
再起動

再起動



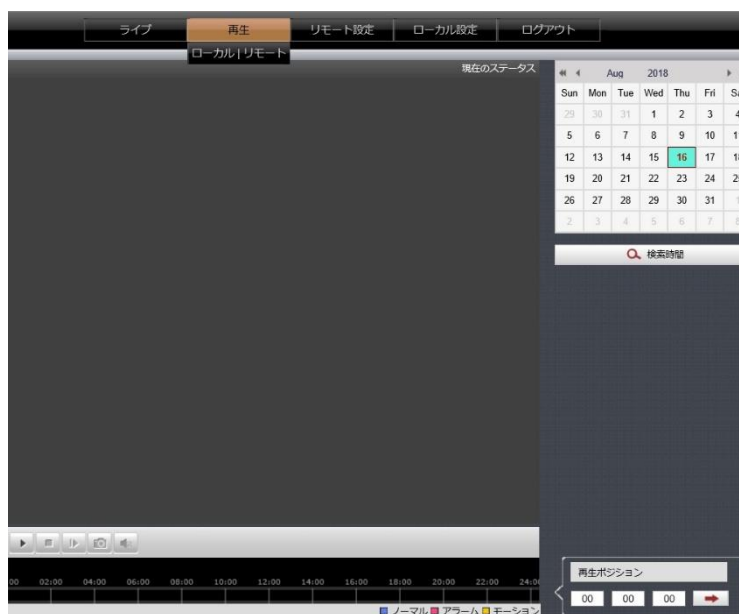
## 4-8. 再生

### ローカル再生



パソコン内に録画した映像を再生できます

### リモート再生



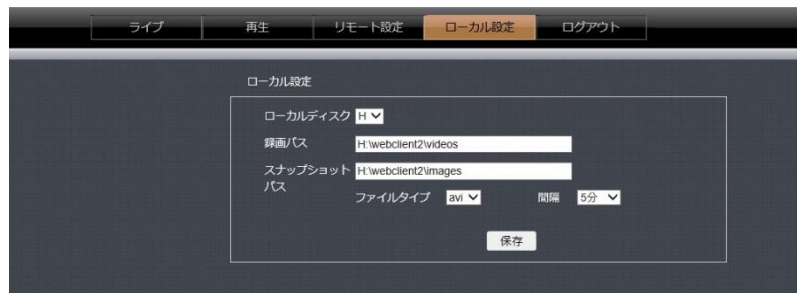
マイクロSDカード内に録画した内容を再生できます

カレンダーで日付を選択し「検索時間」をクリックしてください

画面下のタイムバーに録画された時間帯を表示する色が付きます

再生ボタンを押した後に 時間帯をクリックすると時間を変更できます

#### 4-9. ローカル設定



カメラ映像を写真や録画保存する場所を決めてください  
保存したいディスク名を選択してください

※カメラ映像を保存する場合

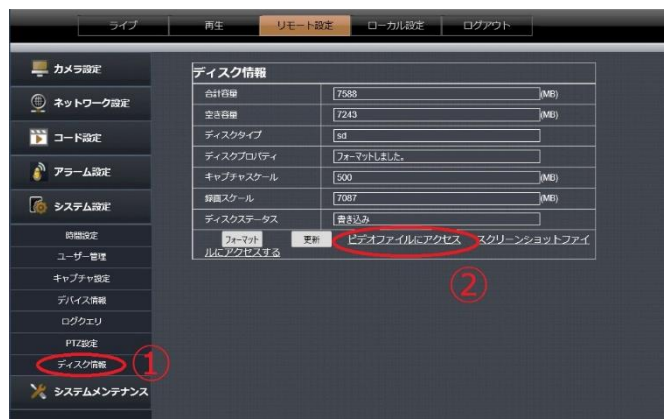
インターネットエクスプローラーを管理者として実行しないと保存できません

#### 4-10. バックアップ

システム設定のディスク情報をクリックしてください

ビデオファイルにアクセスをクリックしてください

ダウンロードできるファイルの候補が出ます  
開始時間、終了時間を確認して対象のファイルを  
再生もしくはダウンロードして下さい



マイクロSDカードを取り外しパソコンに認識させて時は ファイルを直接見ることもできます