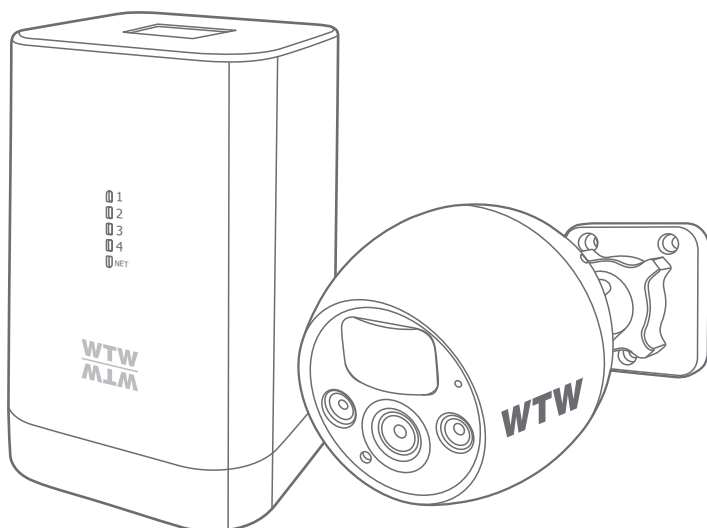


# カメラと録画機セット

## WTW-EG1980SY-SET

### 取扱説明書



アプリ名: **WTW-EAGLE**

アプリ: 3.5バージョン以降

塚本無線 サポートページ  
※ 困ったときはこちらを  
ご参照ください ▶



APモード接続方法  
はこちら ▶



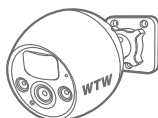
## 目次

1. 付属品	02
2. 商品紹介	03
3. 準備	04
4. アプリのインストール・登録	06
5. 録画機の登録	07
6. カメラの登録	08
7. マイクロSDカード挿入 + フォーマット方法	10
8. トップページ	11
9. 各種設定	13
10. 接続カメラの設定画面	14
11. モーション検知(モーション録画設定)	15
12. 再生	16
13. シェア(共有)	17

# 1 付属品



録画機



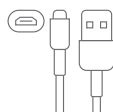
カメラ



LAN ケーブル



電源アダプター



マイクロ USB  
B タイプ ケーブル



ネジセット



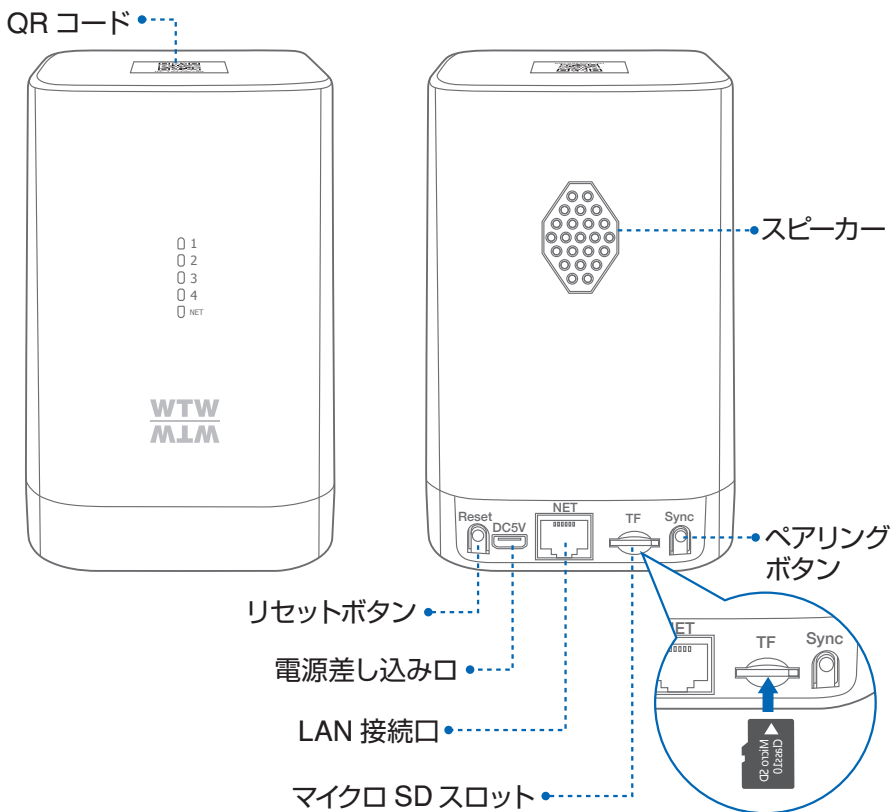
ステッカー



取扱説明書

## 2 商品紹介

### 録画機



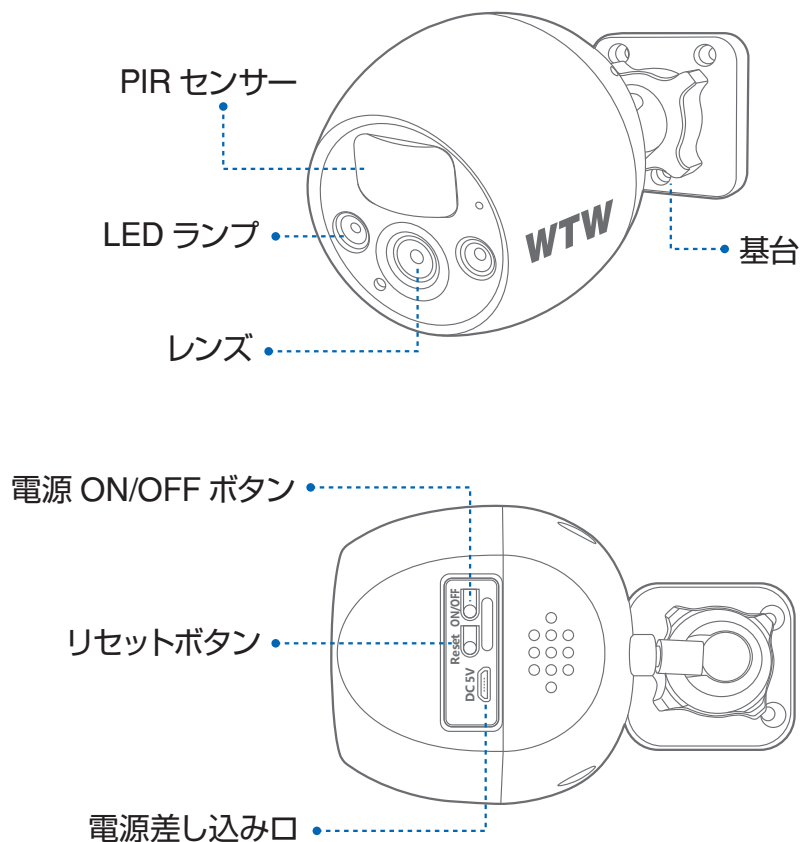
**注意**

マイクロ SD カードを正しい方向に挿入してください。  
必ず正規のマイクロ SD を挿入してください。  
正規品でないマイクロ SD カードを挿入すると故障の原因となります。

SD カードポート : マイクロ SD カードは最大 128GB に対応しています  
マイクロ SD カード容量 : 8 から 128 GB に対応  
対応するマイクロ SD カード : class 10 以上  
ファイル形式 : FAT 32

※マイクロ SD の抜き挿しは録画機の電源が OFF の状態で行ってください

### カメラ



※ インターネット接続は光回線に接続することを推奨します

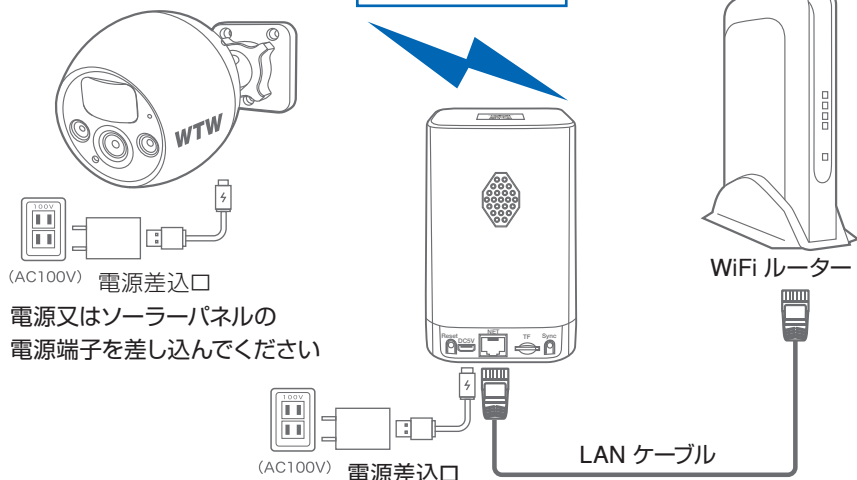
上り 3Mbps 以上確保できない環境化では正常に動作しない可能性が高いです

※ スマートフォンやパソコンで見る時 最初にアクセスしてから 10 分すると画面が停止します

画面が止まったらもう一度アクセスし直してください

### 3 準備

#### 無線接続



※ 本製品は インターネット接続された Wi-Fi 接続可能なルーターとそのルーターに Wi-Fi 接続されたスマートフォンが必要です

※ スマートフォンの位置情報が ON になっているか確認してください

#### iPhone の場合

iPhone の設定から カメラのアプリを探してください  
位置情報が 使用中のみになっているか確認してください  
使用中のみをタップして正確な位置情報が ON になっているか確認してください  
正確な位置情報が ON になっているか確認してください  
ローカルネットワークが ON になっているか確認してください  
登録作業の前に モバイル通信を OFF にしてから設定してください  
この時 WiFi が OFF になるようでしたら ON にしてください  
設定が完了したらモバイル通信を ON にしてください

#### android の場合

カメラのアプリのアイコンを長押ししてアプリ情報を表示してください  
権限や許可に入り 位置情報を ON にしてください  
登録作業の前に 機内モードを ON にしてから設定してください  
この時 WiFi が OFF になるようでしたら ON にしてください  
設定が完了したら機内モードを OFF にしてください

※ カメラを設置する前に Wi-Fi ルーターの近くで設定を完了してください

※ 本製品は 2.4GHz(WPA,WPA2)を使用します 5GHz の Wi-Fi は使用できません

※ カメラの登録設定をする時 スマートフォンによって Wi-Fi 環境が不安定もしくはインターネットに 接続されていない場合は 接続を維持しない場合があります

※ モーション通知について

スマートフォンで映像を見ている時は モーション通知は行われません

また Wi-Fi が不安定になっている場合も モーション通知は行われません

## 4 アプリのインストール・登録

アプリ名 【 WTW-EAGLE 】  
iPhone の場合は APP Store  
android の場合は Play Store  
上記の Store よりアプリをインストールしてください



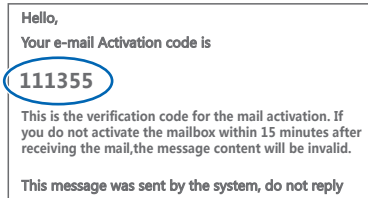
WTW-EAGLE

インストールが完了したら  
【 WTW-EAGLE 】アイコンをタップしアプリを起動してください

ユーザー登録 (例 iPhone)  
アプリを起動し

- ①【アカウント登録または登録】をタップしてください
- ②メールアドレスを入力してください
- ③利用規約にチェックを入れてください
- ④【OK】をタップしてください

入力したメールアドレスに  
system@support.eseecloud.com から  
確認コード(6桁の数字)が送られますので確認してください



- ⑤送られてきた確認コードを入力してください
- ⑥パスワードを任意で入力してください
- ⑦同じパスワードを下の段に入力してください
- ⑧【OK】をタップしてください

パスワードは英数字使い 6文字～20文字以内で入力してください

登録が完了したら右の写真のようになります

ログイン

+81

パスワード ①

パスワードを忘れましたか? アカウント登録

OK ②

パスワードを記憶する

アカウント登録

③

メールアドレスまたは電話番号

④ OK

利用規約とプライバシー規約に同意します。 ③

ログインはこちら

パスワード設定

確認コードが@口△@yahoo.co.jpに送信されました。確認してください。 ⑤

確認コードの入力 ⑤

確認コードをもう一度取得してください。(295)

パスワード ⑥

パスワード ⑦

パスワードは、英数字・記号を使い6～20文字で入力してください。大文字、小文字は区別されます。

OK ⑧

デバイス グループ +

+

デバイスを追加

デバイス デモ モール アカウント

## 5 録画機の登録

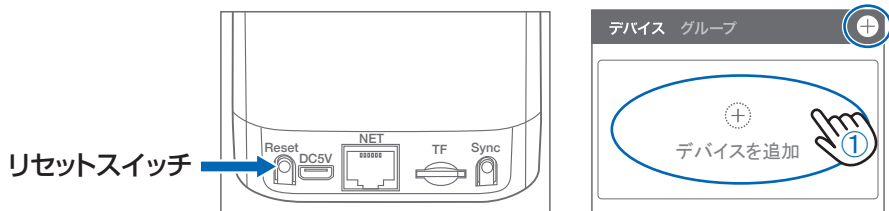
録画機登録のために【WTW-EAGLE】アプリを起動してください

01 【デバイスの追加】をタップしてください

2 台目以降の登録は右上の【+】をタップしてください

ルーター(ハブ)から有線 LAN を差し込んでください

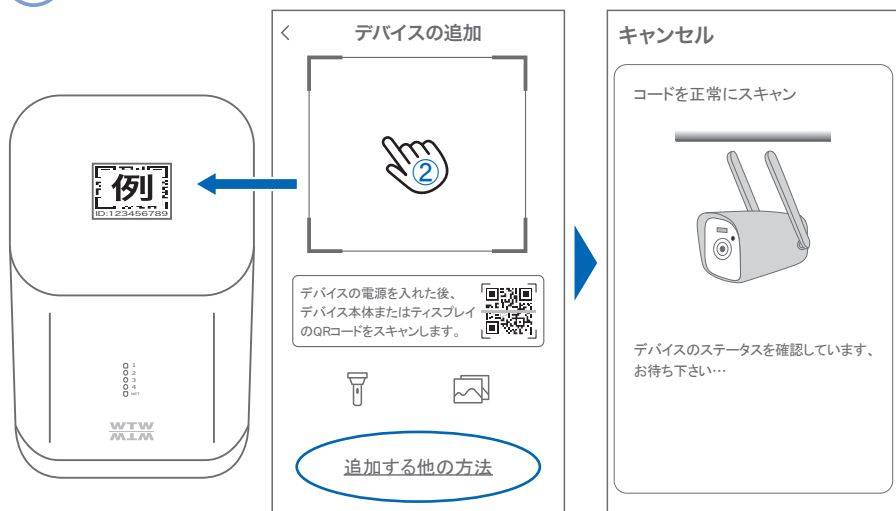
リセットボタンを長押ししてください



【デバイス初期化中です自動的に再起動します】とアナウンスがありますがそのまま長押ししてください

【全てのチャンネルが削除されデバイスが自動的に再起動します】とアナウンスがあります

02 録画機上面の QR コードを読み込んでください






03 任意でデバイス名を設定して、

04 【OK】をタップすれば登録は完了になります。

登録が完了するとデバイス追加の画面に録画機が追加されますのでそちらをタップすると接続できます。

デバイス名を設定


デバイスに名前@を付けます～

ちび太防犯灯 

以下を直接選択できます

オフィス リビング 寝室

書斎

OK 

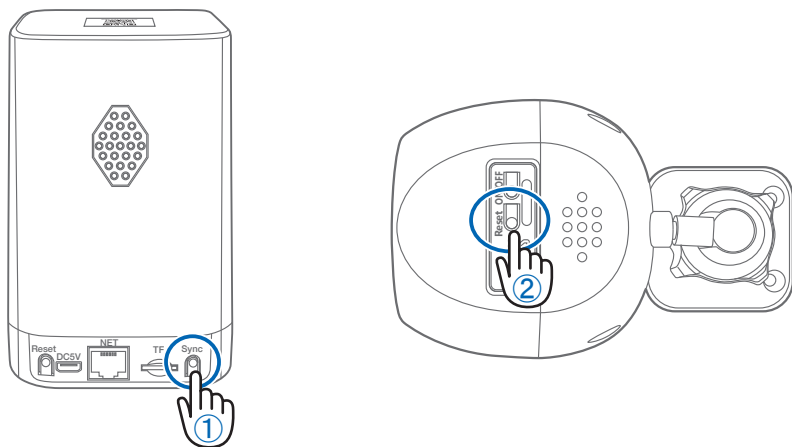


## 6 カメラの登録

録画機背面の

【 SYNC 】をアナウンスがあるまで長押ししてください

【 接続を開始します 音声メッセージを お待ちください 】とアナウンスが出ます



カメラの電源を ON にしてください

カメラのリセットボタンをアナウンスがあるまで 長押ししてください

カメラから【 WIFI 設定中ですしばらくお待ちください 】とアナウンスがあります

設定が完了すると【 WIFI 接続が完了しました 】の順にアナウンスがあります

録画機から【 接続完了しました 】とアナウンスがあれば設定完了です

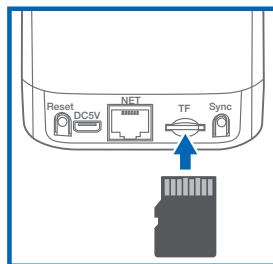
## 7 マイクロSDカード挿入+フォーマット方法

### ① SDカードを本体へ挿入して下さい

※必ずカメラの電源が OFF の状態で SD カードを挿入してください

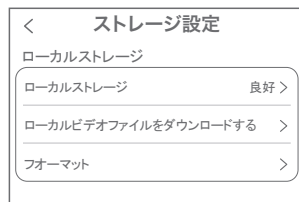
#### ⚠ 注意

- ・マイクロSDカードを正しい方向に挿入してください。
- ・必ず正規のマイクロSDを挿入してください。
- ・正規品でないマイクロSDカードを挿入すると故障の原因となります。



- SDカードポート : マイクロSDカードは最大128GBに対応しています
- マイクロSDカード容量 : 8から128 GBに対応
- 対応するマイクロSDカード : Class 10 以上
- ファイル形式 : FAT32

### ② ライブ映像右上の【⚙️】より【ストレージ設定】を選択【メモリーカードをフォーマットする】



【ローカルストレージ】:

現在の状態・使用容量の確認

【ファイルをダウンロードする】:

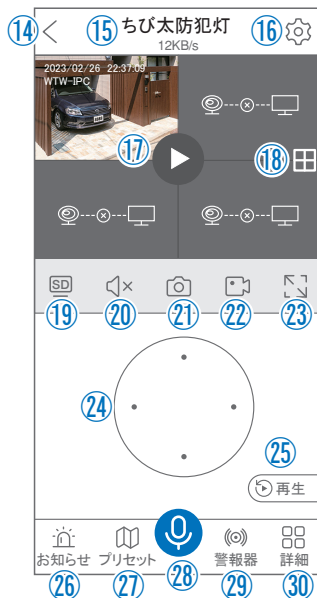
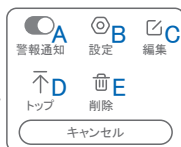
録画画像をダウンロードできます

【フォーマット】:

マイクロSDをフォーマットします

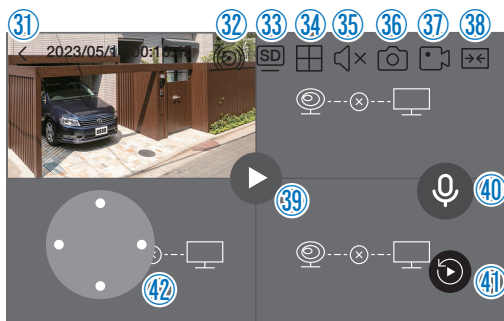
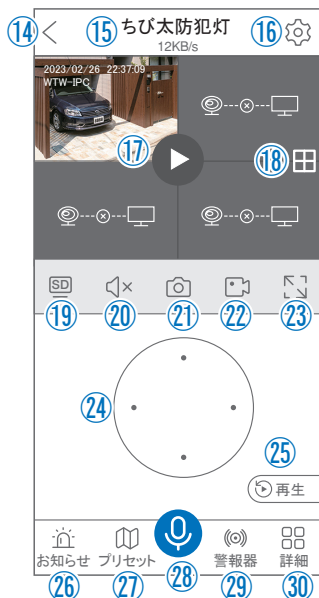
## 8 トップページ

- ① デバイス：単独でのカメラ登録  
グループ：複数台のカメラ同時表示
- ② デバイス追加時タップします
- ③ デバイスの名前を表示します
- ④ カメラの ID 番号を表示します
- ⑤ 簡易設定  
A. 警報通知：アラーム通知の ON/OFF  
B. 設定：設定項目に移行します  
C. 編集：タイトル名及びパスワードの変更が可能です  
D. トップ：カメラリストに一番上に移動します  
E. 削除：カメラリストから削除します
- ⑥ デバイス（録画機またはカメラ）の映像を表示します。  
デバイスがネットワークに接続されていない時は、この付近に【オフラインデバイス】と表示されます。
- ⑦ 警報通知の履歴を確認できます。
- ⑧ 他のユーザーとデバイスを共有します
- ⑨ 録画内容を再生します。
- ⑩ デバイス一覧画面を表示します
- ⑪ 本機非対応
- ⑫ 塚本無線商品案内
- ⑬ アカウント情報やアプリの各種設定をおこないます
- ⑭ 画面を戻します。
- ⑮ タイトル・通信速度を表示します
- ⑯ 設定画面を表示します。
- ⑰ 映像表示を切り替えます。  
映像表示部をダブルタップ（2 度押し）すると分割表示・1 台表示・拡大表示が順に切り替わります。  
映像表示部を左右にスワイプする（指でなぞる）と次のカメラの画像に切り替わります。
- ⑱ 画面の分割数を変更します。
- ⑲ 画質を切り替えます。HD：高画質 / SD：標準）  
高画質時はデータ通信量が増加します。
- ⑳ マイク搭載カメラの場合音声の再生を ON/OFF
- ㉑ 現在の再生画面をスマートフォンに保存（静止画）
- ㉒ 現在の再生画面をスマートフォンに録画（動画）
- ㉓ 全画面表示に切り替えます。
- ㉔ 首振り機能つきカメラの場合首振り操作できます。
- ㉕ 録画内容を再生します



- ②6 検知の履歴を確認できます。
- ②7 首振り機能つきカメラの場合、よく見る場所を登録できます。
- ②8 通話対応カメラの場合、通話を開始します。
- ②9 カメラ本体からアラームを鳴らします (対応しているモデルのみ)
- ③0 詳細
  - F. 他のスマートフォンにカメラを共有できます。
  - ※初回共有時はパスワードの設定が必要 (20 文字以内)
  - G. 巡回 : 約 12 秒ごとに 30 度巡回監視します
  - H. アルバム : 保存されたデータが見れます
  - I. PTZ 調整 : PTZ を初期化します
  - J. モーション検知 ON/OFF
  - K. スマート・フルカラー・赤外線暗視の切り替えができます

- ③1 縦画面に戻ります
- ③2 警報を 15 秒間鳴らします  
カメラからアラームを鳴らします (②9と同じ)
- ③3 同①9
- ③4 同①8
- ③5 同②0
- ③6 同②1
- ③7 同②2
- ③8 画面全体に拡大表示します (ほとんど変化がない場合があります)
- ③9 同①7
- ④0 同②8
- ④1 同②5
- ④2 同②4



**⚠ 注意**

増設するカメラにより動作表示が異なります

▲ (全画面表示)

## 9 各種設定

【】を押し、設定モードに移ります

### 設定項目

#### ■ デバイス情報

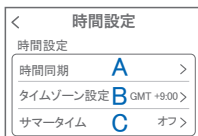
- ① タイトル・記憶媒体容量・ID 番号・  
FW バージョン表示・MAC アドレス表示

#### ■ 警報機

- ② 基地局同期警報：ベースステーションとカメラが同期  
してアラームが鳴ります
- ③ 警報音量：警報の音量調整

#### ■ 基地局の設定

- ④ ストレージ設定：参照 P10
- ⑤ 時間設定
- A. 時間同期：カメラ時間をスマートフォンに同期します  
B. タイムゾーン設定：GMT+9:00 を選択ください  
C. サマータイム：サマータイムを設定できます
- ⑥ パスワードの変更設定ができます



#### ■ ネットワーク設定

- ⑦ WiFi チャンネルを設定する  
チャンネル1 ~ 14 が選択できます。電波が混信して  
いるようであれば変更して最適な環境にしてください
- ⑧ Alexa サービス認証:本機非対応

#### ■ 情報

- ⑨ 情報：機器の情報確認できます

#### ■ 接続機器

- ⑩ デバイス：接続されたカメラの設定画面に移行します


#### ■ カメラの再起動

- ⑪ ベースステーションの再起動をします



## 10 接続カメラの設定画面

接続カメラ設定画面に移行するには

- i. 指定のカメラを1画面にし【】をタップする
- ii. ⑩の接続装置から、カメラを指定する

### 設定項目

#### ■ デバイス情報

- ① タイトル・モデル・信号強度・ID 番号・FWバージョン表示
- ② ベースステーション：タップするとベースステーションの設定画面に移行します

#### ■ モーション検知と通知

- ③ モーション検知：動体検知設定が出来ます
- ④ プッシュ通知：アラーム発生時携帯電話に通知を送りますアラーム通知の ON/OFF

#### ■ カメラ設定

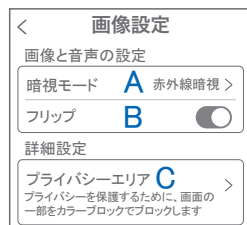
- ⑤ 録画設定：選常時録画・自動・最適録画・最速録画の選択ができます
- ⑥ 画像設定：各画像が設定出来ます
  - A. 暗視モード  
スマート：暗くなると赤外線が点灯(白黒撮影)、  
モーションに反応して防犯灯が点灯(カラー撮影)します  
フルカラー：常にカラーモードで撮影  
赤外線暗視：暗くなると赤外線を点灯(白黒撮影)
  - B. フリップ：画像を上下反転します
  - C. プライバシーエリア：画面上で映したくない場所をカバーすることができます
- ⑦ PTZ 調整：PTZ の各調整が可能です
- ⑧ ストレージ設定：参照P10

#### ■ 詳細設定

- ⑨ 詳細設定 WiFi の信号強度を表示します

#### ■ 情報

- ⑩ 情報：カメラの情報を見れます
- ⑪ ベースステーションを他のスマートフォンに共有できます
- ⑫ カメラを削除します



# 11 モーション検知(モーション録画設定)



## ⚠ 注意

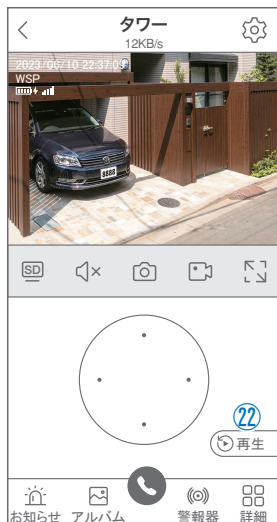
追加する機器により機能は変動します

## 【⚙️】→【モーション検知】

- ①モーション検知をONにしてください
- ②モーション検知感度 : 感度調整が出来ます
- ③警告音設定 : 移動物体を検知するとカメラから警告音がでます
- ④移動物体を検知すると、ライトが点滅します
- ⑤赤と青のライトアラーム : 移動物体を検知すると、赤と青のライトで警告します



## 12 再生



映像を見ている時に②をタップするとSDカード録画 再生モードに移行します

① 画面中央のカレンダーマークをタップすると日付を変更できません

② タイムバーから再生したい時間帯にスライドして再生をください

日付の下の青点があるとデータがあります

薄い肌色：常時録画

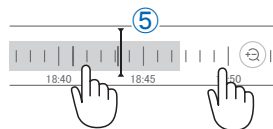
濃い肌色：動体検知(モーション検知)

③ ライブ：ライブ画面に戻ります

④ 再生ビデオをダウンロードする：

映像リストが表示されますのでタップしてください

⑤ タイムバーをピンチすることで時間帯を広げることができます。



### パソコンでの再生(音声不可)

カメラからマイクロSDカードを取り出してパソコンに認識させると再生できます  
GOM Player 又は VLC Player をダウンロードして再生してください

## 13 共有 (シェア)

複数のスマートフォンで共有(シェア)する

※ 複数のスマートフォンでシェアする場合シェアされたスマートフォンには通知が来ません

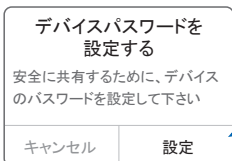
### 5 カメラ登録を参考に

1 台目のスマートフォンにカメラを登録してください

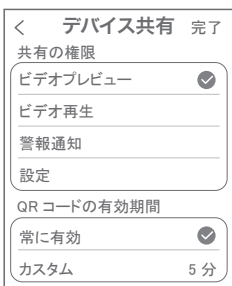
2 台目のスマートフォンにアプリ

(WTW-EAGLE)をインストールしてください 1 台目のスマートフォンにカメラの映像を表示してください

**【共有】①番をタップしてください**



パスワードが設定されていない機種については設定が必要となります。  
7文字以上のパスワードを設定してください



(参照) 全ての権限を許可する場合、全てにチェックを入れます。すぐにシェアできない場合、有効期限を常に有効にしておくと後からでも有効になります

共有先へのアクセス権限選択後

右上の【完了】をタップしてください

QRコードが表示したら2台目の

スマートフォンのアプリ(WTW-EAGLE)を起動してください

**【+】ボタンをタップしてください**

1台目のスマートフォンに表示されている

QRコードを2台目のスマートフォンでスキャンしてください

スキャンが完了すると共有完了です

シェアのQRコード有効時間を設定できます





# 保証書

本書は本書記載内容により、無料修理を行うことをお約束するものです。

お客様	ご住所	〒 TEL		機種名	製造No.
	お名前	ふりがな		WTW-EG1980SY	
保証期間	お買い上げ日 ヶ月 年 月 日から 年 月 日まで		お買い上げ販売店	住所	〒
				TEL	
			店名		

販売店様へお願い: 本保証書に貴店の記入認印、及びお買い上げ日の記入のないものは無効ですので、必ずご記入ください。

## 保証規定

この保証書は、本書に明記した期間、条件のもとにおいて無償修理をお約束するものです。したがって、この保証書によってお客様の法律上の権利を制限するものではありませんので保証期間経過後の修理などについてご不明の場合はお買い上げ販売店または弊社にお問い合わせ下さい。

- 取扱説明書等の注意に従った正常な使用状態で万一故障した場合には、保証期限内無償修理をさせていただきます。
- 保証期間内においても、次のような場合には有償修理となります。
  - (イ) 本保証書のご提示がない場合。
  - (ロ) 本保証書の所定事項の未記入、字句を書き換えられたもの、及び販売店名の表示のないもの。
  - (ハ) お買い上げ後の取付場所の移動・輸送・事故・落下等による故障または損傷。
  - (ニ) 火災・地震・落雷・水害・塩害・公害その他の天災地変及び異常電圧・指定外の使用電源などによる故障または損傷
  - (ホ) ご使用上の誤り、不当な修理・調整・改造による故障及びそれらが原因により生じた故障、または故障の原因が本製品以外の機器等にある場合。
  - (ヘ) 本来の目的以外にご使用された場合の故障及び損傷。
  - (ト) 製品番号の変更及び取り外した製品。
  - (チ) トランジスター・ケーブル等消耗品に類するもの。
  - (リ) 他の要因・取付不備・電波障害・設備場所などにより正常に動作しない場合。
- 修理を依頼される場合には、お買い上げの販売店または弊社サービス係へ保証書を添えてご持参下さい。やむを得ず郵送される場合は、送料をご負担下さい。
- 本保証書は再発行致しませんので紛失しないよう大切に保管して下さい。
- この保証書は日本国内のみについて有効です。 This warranty is valid only in Japan
- 予告なしに当機種のモデルチェンジ、改良などを行うことがありますが、お買い上げの製品に関しましては改良などの申し受けを致しません。

修理実施年月日	故障状況	修理実内容	担当者