



IPカメラ

取扱説明書

安全上の注意

	ご注意 感電の危険があります	
<p>ご注意: 感電の危険を避けるため、本装置を雨や水分にさらさないでください。 必ずラベルに表示されている電源に接続して本装置を操作してください。 当社は当製品の使用によって生じた損害に対して、仮にその損害の可能性を指摘されていた場合でも一切責任は負いかねます。</p>		

正三角形の中に稲妻形の矢印があるマークは、製品内部の絶縁されていない箇所に“危険な電圧”が存在しており、人体に感電をもたらすほどの数値であることを警告するものです。



正三角形の中に感嘆符があるマークは、装置付属の文書内に重要な操作またはお手入れ(修理)に関するユーザーへの注意事項があることを示しています。



- *雷が鳴った時本体、同軸ケーブルや電源プラグなどには触れないでください。感電の原因となります。
- *湿気やほこりの多い場所に置かないでください。*強い光の当たる場所と熱器具に近づけないでください。
- *調理台や加湿器のそばなど、油煙や湯気、水滴が当たるような場所に置かないでください。
- *周囲の温度が高い場合もしくは湿度が高い場合、温度が下がった際に内部で結露することがありますのでご注意ください。(操作の温度範囲0° C~40° C)。
- *導電性の物質に近づけないでください。
- *接続する際、システムに電源を入れしないでください。
- *ケーブルの距離を十分に確保してください。
- *ぐらついた台の上や傾いた所など、不安定な場所に置かないでください。
- *テレビ、ラジオなどの電気製品に近づけないでください。感電の原因となります。
- *この機器を分解、改造しないでください。火災、感電の原因となります。
- *電源コードの上に重いものをのせたり、コードを本機の下敷きにしないでください。コードが傷ついて、火災・感電の原因となります。(コードの上を敷物などで覆うことにより、それに気付かず、重い物をのせてしまうことがありますので注意してください。)
- *電源コードを傷つけたり、加工したり、無理に曲げたり、ねじったり、引っ張ったり、加熱したりしないでください。コードが破損して、火災、感電の原因となります。

目次

1. スペック	3
2. 外観	
2-1. 前面	4
2-2. 底面	4
3. 接続、インストール、カメラ登録	5
3-1. 接続	5
3-2. PCにインストールする	6
3-3. カメラ登録 (PC)	7
3-4. カメラ登録 (スマートフォン)	8
4. Cam View (カメラ本体設定)	9
4-1. カメラログイン	9
4-2. 設定情報	10
4-3. ネットワーク	11
4-3-1. ネットワーク (有線網路)	11
4-3-3. ネットワーク (高度設定)	11
4-4. 映像	12
4-4-1. 映像設定	12
4-4-2. モバイル設定	13
4-5. スケジュール	14
4-5-1. Emailアラーム	14
4-5-2. NASストレージ設定	15
4-5-3. クラウドストレージ設定	15
4-5-4. SD-Card録画設定	16
4-5-5. スケジュール	17
4-6. 管理	18
4-6-1. 管理者設定	18
4-6-2. LED制御	18
4-6-3. 日時	19
4-6-4. アップデート	19
4-6-5. 再起動	19
5. Cam View (PC画面)	20

1. スペック

ネットワークインターフェイス	Ethernet 10BaseT/100BaseTX、Auto-MDIX、RJ-45
イメージセンサー	RGB 2MEGA 1/2.7インチCMOS
最低照度	0.2Lux/赤外線LED作動時0Lux
レンズ	2.8mm, F2.0 水平画角 120度
旋回角度左右	無
旋回角度上下	無
記録媒体	Micro-SDカード 64GBまで認識可能
ビデオ圧縮方式	H.264
解像度	1920*1080、1280*720、640*360
音声	G.711
フレームレート	最高30フレーム/秒 1~5, 10, 15, 20, 25, 30
外形寸法 (H*W*D)	52*58*213
動作温度	-20°C~50°C

PC最低スペック

CPU	Pentium4 CPU1.5GHz以上
メインメモリー	1GB RAM以上
VGA (ビデオメモリー)	256MB以上

※マイクロSDカードに録画する場合 SDカードの耐久性が原因で

短時間で録画が停止する場合があります

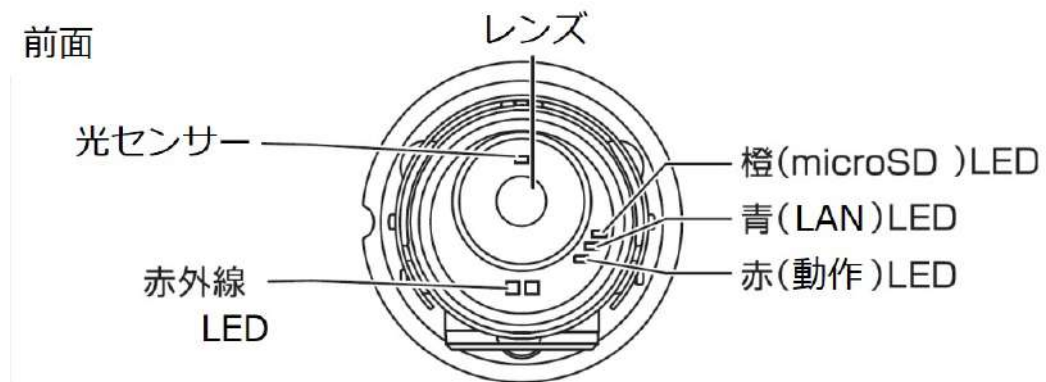
定期的に録画の確認をしてください

またカードの抜き差しをした場合や設定変更した場合などは

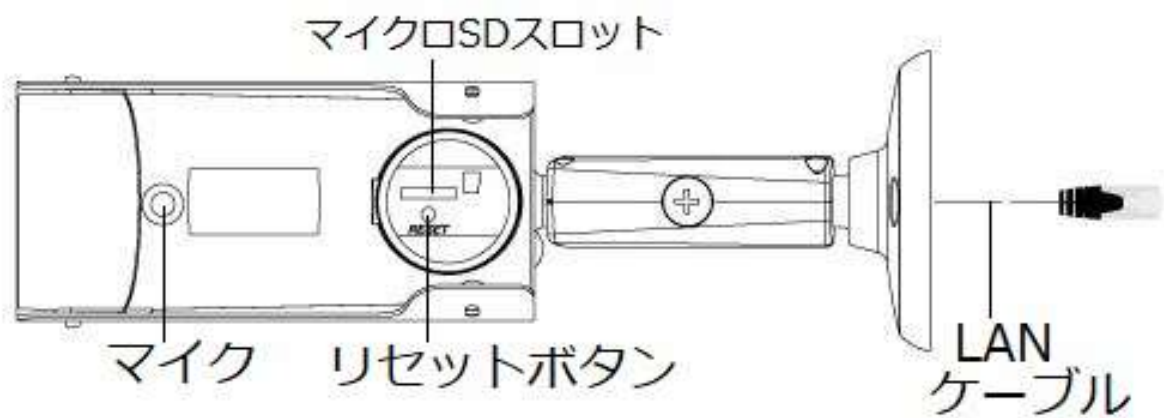
カメラ本体の再起動をお勧めします

2. 外観

2-1 前面

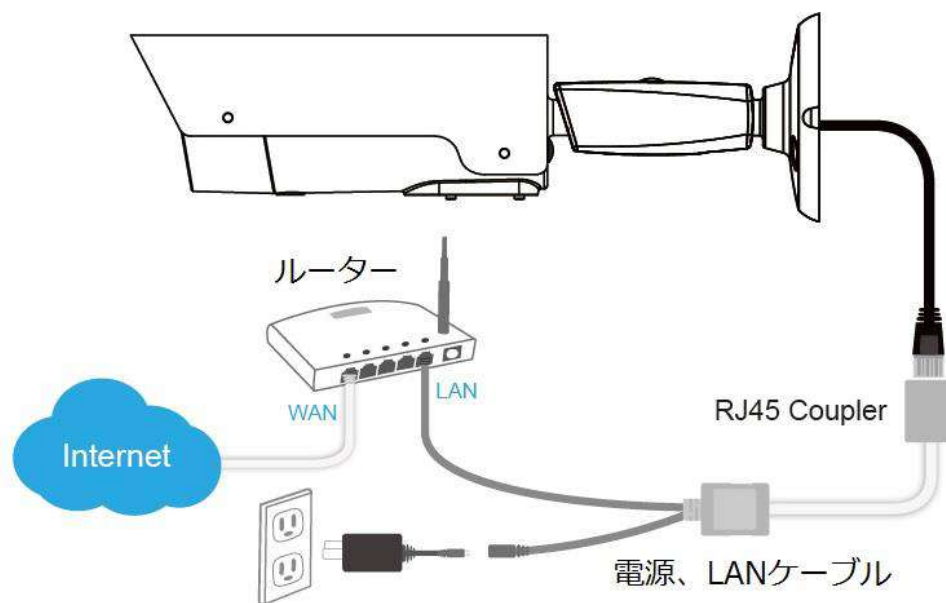


2-2. 底面



3. 接続、インストール、カメラ登録

3-1. 接続



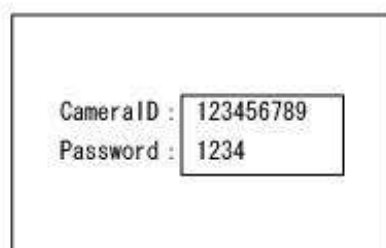
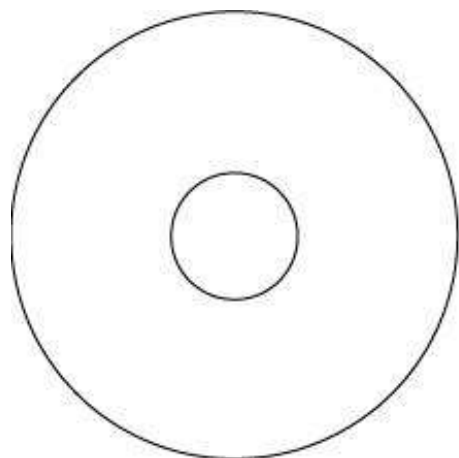
IPカメラに付属の電源とLANケーブルを接続して下さい

LANケーブルが短い場合は 別途用意してください

LANケーブルは 本体裏側に挿し込み 反対側のコネクタを ルーター又はハブに挿してください

カメラに電源が入りLAN接続が完了したら CDとIDカードを用意して カメラと同じネットワーク内に

接続されているパソコンを用意してください



3-2. PCにソフトをインストールする

付属のCDとIDカードを用意してください

PCのドライブにCDを入れてください

Install Management Softwareをクリックし

ソフトのインストールを開始してください

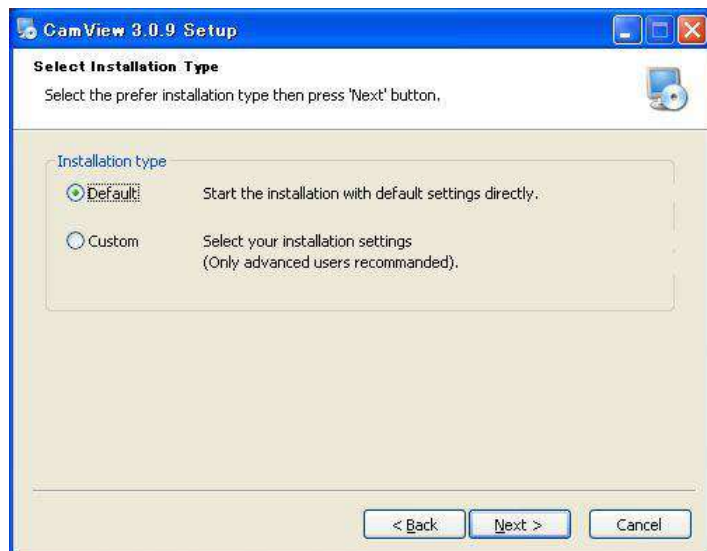


インストールを進めるために

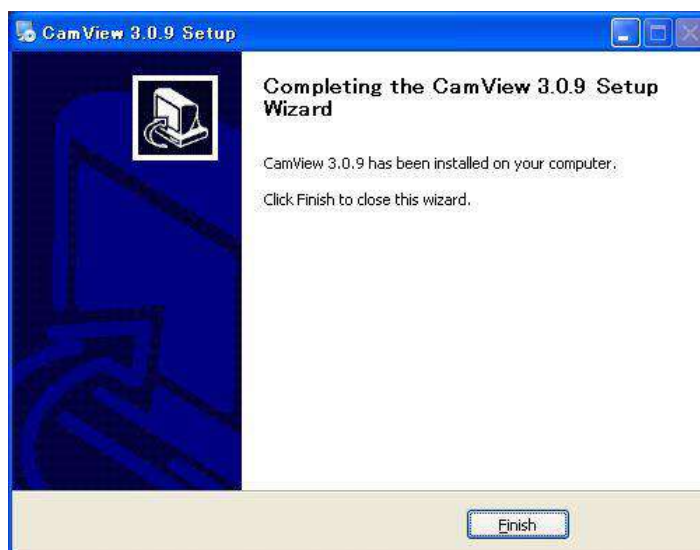
NEXTをクリックしてください



Defaultを選択しNEXTをクリックしてください



Finishをクリックしインストールを
完了してください
インストール完了です
デスクトップ画面にアイコンが作成されます



3-3. カメラ登録 (PC)

PCのデスクトップに作成されたCam Viewのアイコンを開いてください



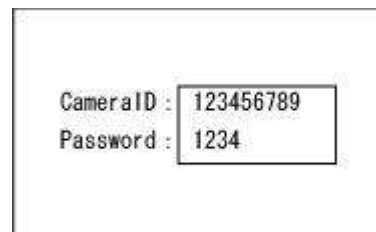
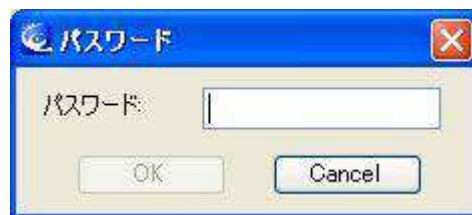
オートサーチで表示されるカメラIDを確認してください

オートサーチで表示された IDをクリックしてください

パスワードを求めてきますので 付属のカードに記載されている
パスワードを 入力してください

注意：このカードを紛失された場合の再発行は出来ませんので
大切に補完してください

本体のリセットスイッチを押して初期化した場合の
パスワードは 「ipcam」 です



オートサーチでカメラが表示しない時は 接続を確認してもう一度やり直してください

もし 同一LAN内にカメラが無い場合は オートサーチで表示しませんので画面左上の
カメラリストを右クリックし新しいカメラをクリックします

名前を任意で入力しCam ID パスワードを

付属のカードを参考に 入力してください

入力が完了したら

表示したい場所を一旦クリックした後

カメラの名前を右クリックし 選ばれた窓を再生 をクリック

又は ドラックして表示したい枠にドロップしてください



3-4. カメラ登録 (スマートフォン)

iPhoneやアンドロイド携帯で映像を見るために専用アプリケーションをダウンロードしてください

iPhoneの場合 APPストア アンドロイド携帯の場合 マーケット又はPLAYストアで

アプリケーション名 「mcamView」を検索してください

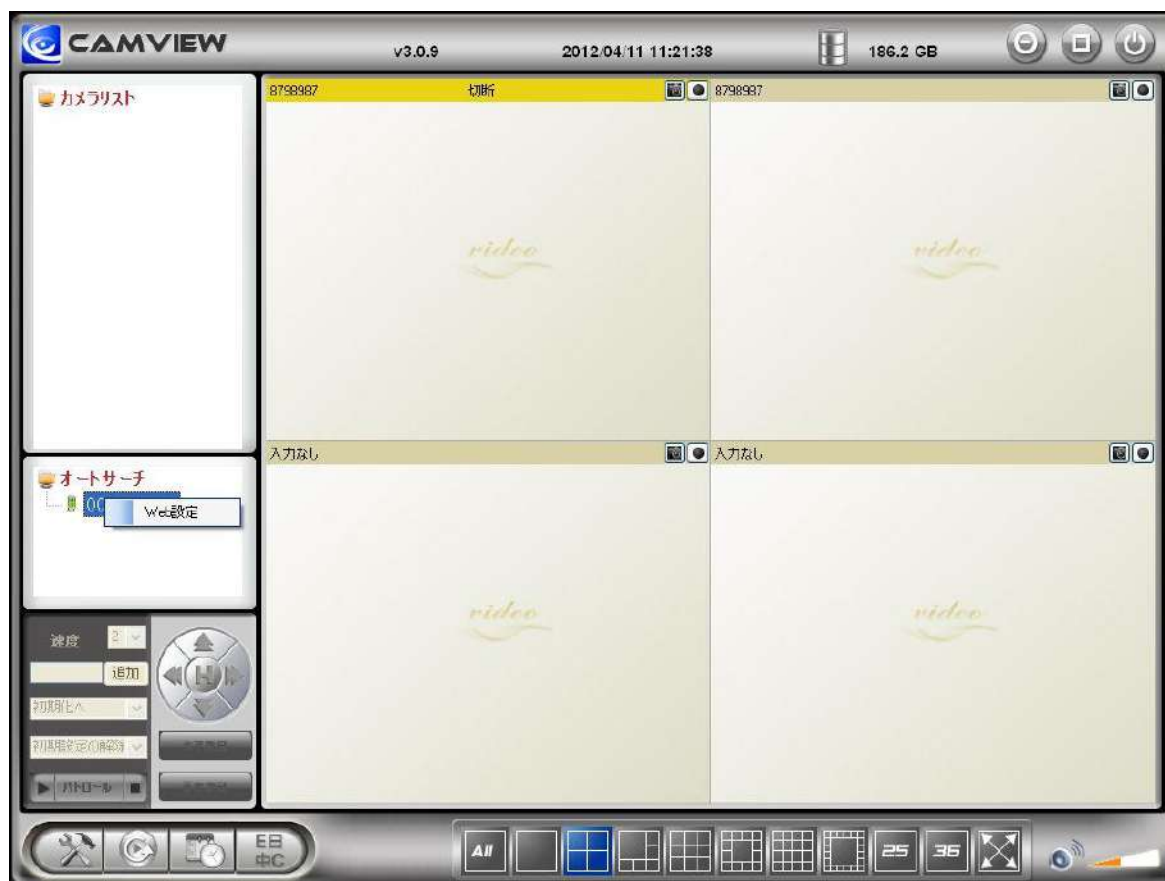
インストール後 起動し 名前を任意で入力しCam ID パスワードを

付属のカードを参考に 入力してください

スマートフォンで音声を出力したい場合は カメラを登録する際に ストリーム方式 (ストリーミング) を
通常 (正常) に変更してください

4. Cam View (カメラ本体設定)

4-1. カメラログイン



カメラ本体が設置してあるネットワーク環境内にPCを設置してください

Cam Viewを起動したらオートサーチで 表示したカメラIDを右クリックしてください

Web設定をクリックするとログイン画面になりますので ログインしてください

初期設定は ユーザー名 admin

パスワード なし

ログインが完了すると 設定画面が表示されます



4-2. 設定情報



モデル	カメラのモデル名です
カメラID	カメラのIDです
登録状況	登録完了になっていれば映像が確認できます
ネットワークタイプ	有線、無線（使用不可）IPアドレスが 表示されます
接続ユーザー数	現在カメラに接続している人数を表示します
解像度	設定されている 解像度が表示されます
画像転送速度	設定されている 転送速度が表示されます
Emailアラーム	メール送信設定の有無を表示します
NAS録画	録画中か録画中ではないかを表示します
SD-Card録画	録画中か録画中ではないかを表示します
Macアドレス	マックアドレスを表示します

4-3. ネットワーク

4-3-1. ネットワーク（有線網路）

DHCP（自動取得）が使用できます

[IPアドレスを自動的に取得する] を選択すると
ルーターと自動更新しIPアドレスを取得します

[次のIPアドレスを使う] を選択すると
手動入力になりますので 入力するアドレスは
ネットワーク管理者に相談して 入力する値を
確認してください

The screenshot shows the '有線設定' (Wired Settings) page in the IP Camera web interface. The 'IPアドレスを自動的に取得する' (Obtain IP address automatically) option is selected. The interface includes fields for IP address, subnet mask, and default gateway, and a '設定' (Settings) button.

項目	値
IPアドレス	192 . 168 . 1 . 123
サブネットマスク	255 . 255 . 255 . 0
デフォルトゲートウェイ	192 . 168 . 1 . 1

4-3-2. ネットワーク（高度設定）

PPPoE設定ができます

プロバイダーから 提供された
ユーザー名、パスワードを入れてください

ルーターを利用されている方は
設定の必要がありません

The screenshot shows the '高度なネットワーク設定' (Advanced Network Settings) page in the IP Camera web interface. The 'PPPoE無効' (PPPoE disabled) option is selected. The interface includes fields for user name and password, and a '設定' (Settings) button.

項目	値
ユーザー名	
パスワード	

4-4. 映像

4-4-1. 映像設定



IPカメラID

付属のカードに記載されているIDが表示されます

映像表示パスワード

付属のカードに記載されているパスワードが表示されます

変更が出来ますので 変更した場合は 忘れないようにしてください

回線速度

64kbps, 128kbps, 256kbps, 512kbps, 768kbps, 1Mbps, 1.2Mbps,

1.5Mbps, 2Mbps, 3Mbpsから選択できます

解像度

自動の場合は 設定情報を参考にしてください

手動設定は 640*360, 1280*720, 1920*1080 から選択できます

フレームレートを 1, 2, 3, 4, 5, 10, 15, 20, 25, 30fpsから選択できます

優先順位

動き優先、画質優先、最適画質、最高画質から選択できます

明るさ

1-10で設定出来ます

鮮明さ

1-10で設定出来ます

暗い場所での感度

最高感度、高感度、標準感度から選択できます

カラー

カラー、モノクロから選択できます

ビデオフリップ

正常、ビデオフリップ（上下反転）から選択できます

屋外、屋内、日差しの強い屋内が選択できます

音声

音声の有効、無効が選択できます

OSD

映像に日時を表示する、表示しないが選択できます

4-4-2. モバイル設定



- モバイル回線速度 携帯での閲覧の有効、無効が選択できます
32 k bps, 64 k bps, 128 k bps, 192 k bps, 256 k bps , 512 k bps
768 k bps, 1M bps, 1. 2Mbps , 1. 5Mbpsから速度を選択できます
- 解像度 自動の場合は 設定情報を参考にしてください
手動設定は 640*360, 1280*720 から選択できます
フレームレートを 1, 2, 3, 4, 5, 10, 15, 20, 25, 30fpsから選択できます
- 音声 音声の有効、無効が選択できます

4-5. スケジュール

4-5-1. Emailアラーム



Email/FTPトリガー	動作検知、アラーム、スケジュール、無効から選択できます
動作感度	1-10で選択できます
Eメール送信	チェックを入れるとEメール送信が有効になります
FTPサーバーへ送信	チェックを入れるとFTPサーバーへ送信が有効になります
Eメールアドレス #1	送信先のメールアドレスを入力してください
Eメールアドレス #2	送信先のメールアドレスを入力してください
Eメールアドレス #3	送信先のメールアドレスを入力してください
SMTPサーバー	サーバーのアドレスを入力してください
ポート	メール送信ポート 標準 25番 必要に応じて 587番等に変更してください
SMTPユーザー名	メール設定のユーザー名を入力してください
SMTPパスワード	メール設定のパスワードを入力してください
FTPサーバー	FTPサーバーアドレスを入力してください
ユーザー名	ユーザー名を入力してください
パスワード	パスワードを入力してください
リモートフォルダ	保存先のフォルダーを入力してください

4-5-2. NASストレージ設定



NASストレージ設定は 外部にネットワーク記録媒体が有る場合に 使用できますが
NAS等の設定は NAS側の情報を元に 入力してください

4-5-3 クラウドストレージ



クラウドストレージはDropboxに対応しています
Dropboxに登録後設定して下さい

4-5-4. SDカード録画



空き容量がいっぱいの時	循環録画、録画停止から選択できます
SD-Cardの状態	挿入しているか表示します
SDカード録画	録画中か表示します
SD-Cardファイル	SDカードの内容が見れます 録画データのダウンロードや削除が出来ます

4-5-5. スケジュール



現在のスケジュール状態が表示されます

スケジュールを組み場合 Email、NAS、SDカード項目それぞれの設定で
スケジュール録画を選択した後に 設定をしてください



スケジュールを設定すると 一番上にスケジュールリストが表示されます

4-6. 管理

4-6-1. 管理者設定



ポートの設定変更や パスワードの変更が出来ます

4-6-2. LED制御



本体前面LEDランプの制御が出来ます

4-6-3. 日時



時間の変更が出来ます

4-6-4. アップデート



本体のプログラムの書き換えが必要な場合 アップデートが出来ます

4-6-5. 再起動



再起動ボタンを押すと本体の再起動がかかります

5. Cam View (PC画面)



① カメラリスト

カメラリストにポインターを合わせて右クリックするとメニューが表示します

フォルダカメラを再生を押すと

分割画面に登録されたカメラ映像が表示します

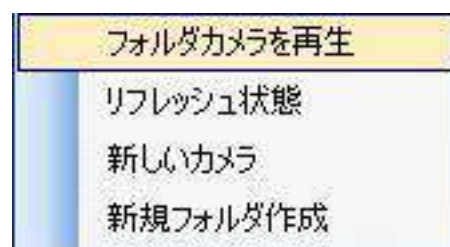
リフレッシュ状態を押すと カメラに更新をかけます

新しいカメラを押すと カメラを追加できます

新規フォルダ作成を押すとフォルダを作ってグループ分けが出来ます

登録されたカメラIDにポインターを合わせて右クリックするとメニューが表示します

各カメラの設定が 出来ます



② オートサーチ

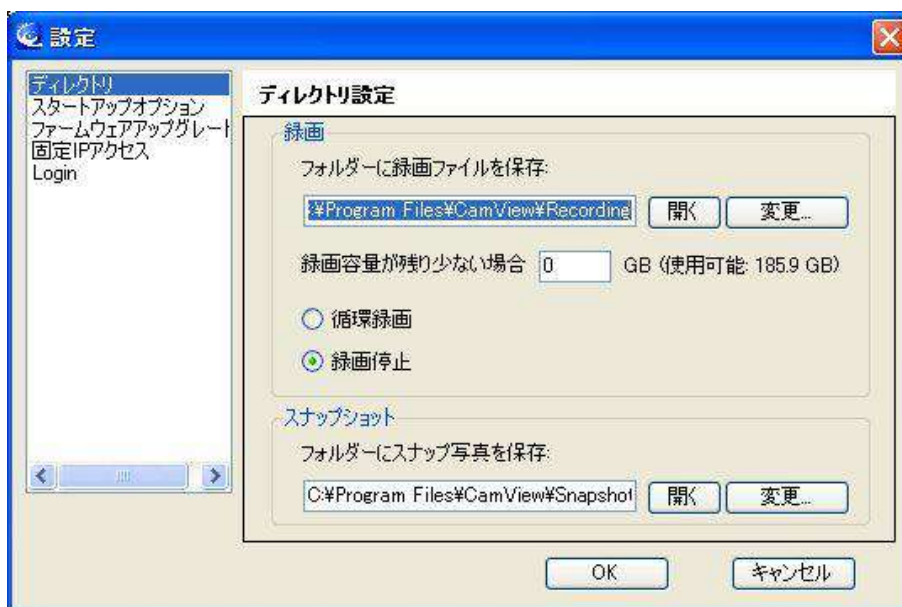
オートサーチに関しては 3-3を参考にしてください

③ PTZ操作

選択しているカメラを上下左右に動かすことができます
Hボタンを押すと ホームポジション（規定の位置）に戻ります
上下の移動角度は ホームポジションから 上へ90度動きます
左右の移動角度は ホームポジションから右65度左65度動きます
速度は 1, 2, 3の3段階で調節できます
水平旋回、垂直旋回は 1回だけ旋回します

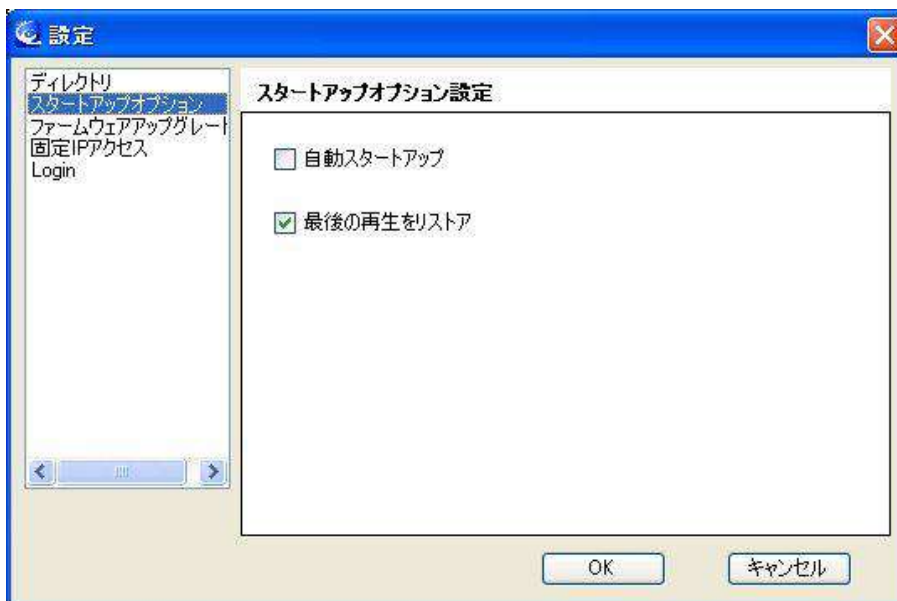


④-1 設定-ディレクトリ設定



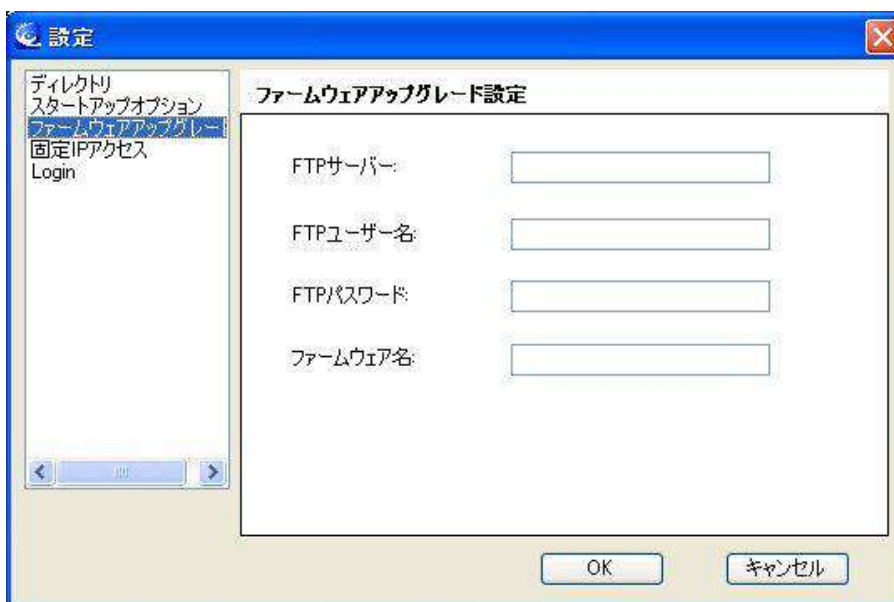
PC内のどの記録媒体に録画をするか 設定が出来ます

④-2 設定-スタートアップオプション設定



自動スタートアップにチェックを入れると PCが起動した時に自動でCam Viewが起動します
最後の再生をリストアにチェックを入れると ソフト起動時に 前回終了時に表示していた状態になります

④-3 設定-ファームウェアアップグレード設定



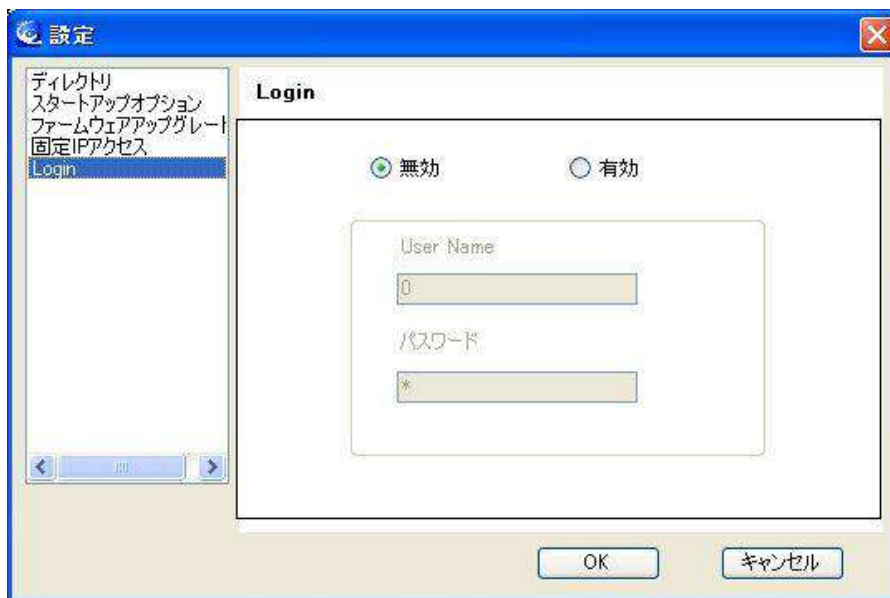
ファームウェアの更新が有る場合に ここから 更新が出来ます

④-4 設定-固定IPアクセス



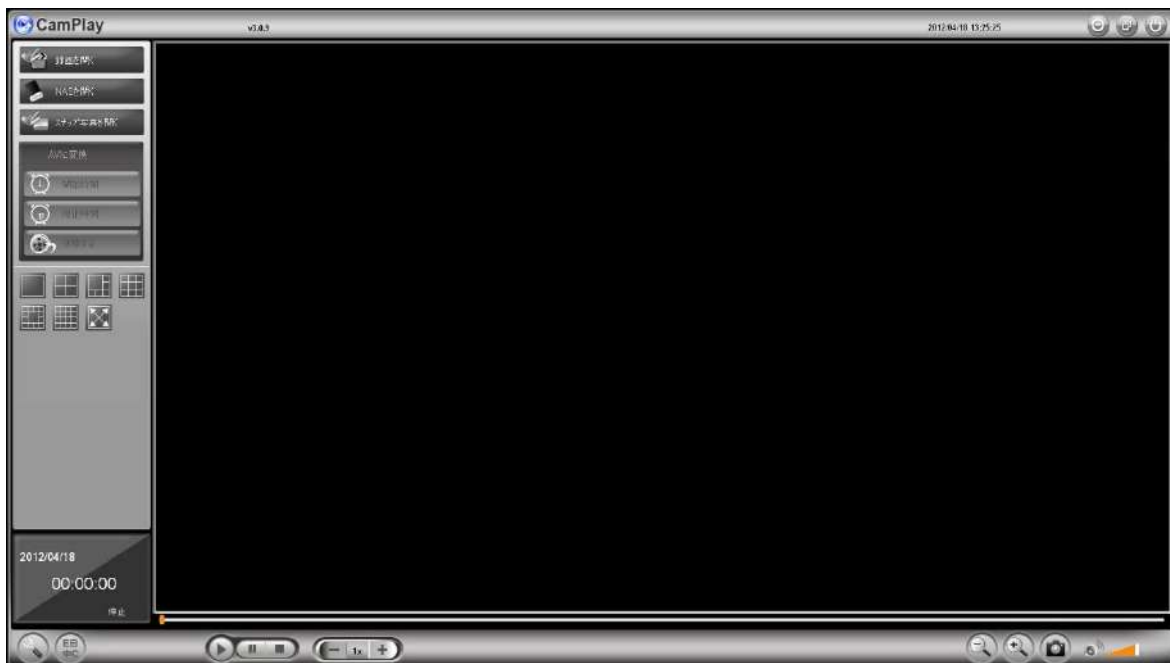
カメラを固定IPアドレスで接続して使用する場合にチェックをいれます

④-5 設定-Login

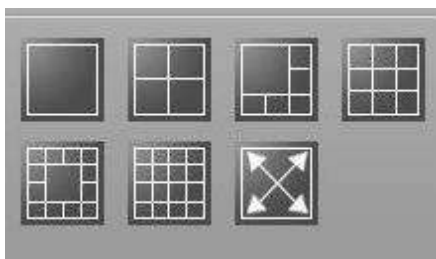


ソフト起動時に パスワードを求められることが出来ます

⑤ Cam Play

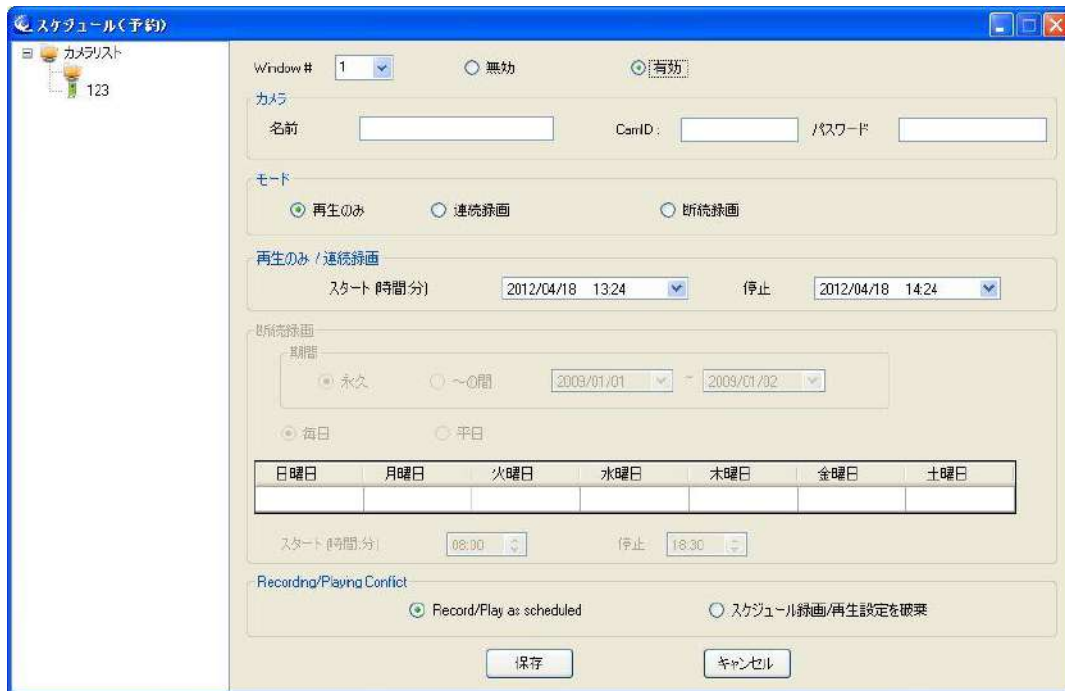


録画を開く、NASを開く、スナップ写真を開くを押すと
保存先の指定をして 再生したい項目を選んでください



再生画面が複数台の場合に 分割画面を切り替える事ができます

⑥ スケジュール



各カメラごとにPCへの録画スケジュールが設定できます

この時 カメラとPCの電源が入っていて お互いに通信のできる状態にあることが条件です

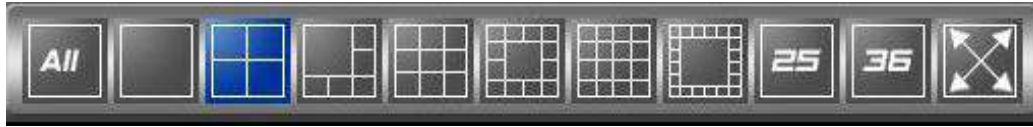
⑦ 言語

複数の言語が選択できます

インストール時は 日本語です



⑧ 分割画面



複数のカメラを表示したい場合など 分割画面数を 変更できます

⑨ 音声

音声の消去や音量が調整できます



⑩ バージョン

プログラムのバージョンを表示します

⑪ 日付/時間

今現在の日付/時間を表示します

⑫ HDD容量

記録媒体として指定されている HDDの残り容量を表示します

⑬ 最小化

Cam View画面を最小化します

⑭ 最大化

Cam View画面を最大化します

⑮ 電源

Cam View画面を終了します

⑯ 手動録画

選択された画像の録画を開始します

⑰ スナップショット

選択された画像の写真を記録します