



## 安全上の注意

	<b>ご注意</b> 感電の危険があります	
<p>ご注意: 感電の危険を避けるため、本装置を雨や水分にさらさないでください。 必ずラベルに表示されている電源に接続して本装置を操作してください。 当社は当製品の使用によって生じた損害に対して、仮にその損害の可能性を指摘されていた場合でも一切責任は負いかねます。</p>		

正三角形の中に稲妻形の矢印があるマークは、製品内部の絶縁されていない箇所に“危険な電圧”が存在しており、人体に感電をもたらすほどの数値であることを警告するものです。



正三角形の中に感嘆符があるマークは、装置付属の文書内に重要な操作またはお手入れ(修理)に関するユーザーへの注意事項があることを示しています。



- \*雷が鳴った時本体、同軸ケーブルや電源プラグなどには触れないでください。感電の原因となります。
- \*湿気やほこりの多い場所に置かないでください
- \*強い光の当たる場所と熱器具に近づけないでください。
- \*調理台や加湿器のそばなど、油煙や湯気、水滴が当たるような場所に置かないでください。
- \*周囲の温度が高い場合もしくは湿度が高い場合、温度が下がった際に内部で結露することがありますのでご注意ください。(操作の温度範囲0° C~40° C)。
- \*導電性の物質に近づけないでください。
- \*接続する際、システムに電源を入れないでください。
- \*ケーブルの距離を十分に確保してください。
- \*ぐらついた台の上や傾いた所など、不安定な場所に置かないでください。
- \*テレビ、ラジオなどの電気製品に近づけないでください。感電の原因となります。
- \*この機器を分解、改造しないでください。火災、感電の原因となります。
- \*電源コードの上に重いものをのせたり、コードを本機の下敷きにしないでください。コードが傷ついて、火災・感電の原因となります。(コードの上を敷物などで覆うことにより、それに気付かず、重い物をのせてしまうことがありますので注意してください。)
- \*電源コードを傷つけたり、加工したり、無理に曲げたり、ねじったり、引っ張ったり、加熱したりしないでください。コードが破損して、火災、感電の原因となります。

# 目次

1. スペック .....	2
2. 外観	
2-1. 各部名称.....	4
3. 接続、インストール.....	5
3-1. 接続.....	5
3-2. PCにインストールする.....	6
4. カメラ本体設定.....	8
4-1. メイン画面.....	8
4-2. Media.....	9
4-3. Network.....	10
4-4. Alarm.....	12
4-5. Advanced.....	13
4-6. Syatem.....	15
4-7. SD card.....	16
4-8. Play back.....	17
5. カメラ登録、携帯監視.....	18

## 1. スペック

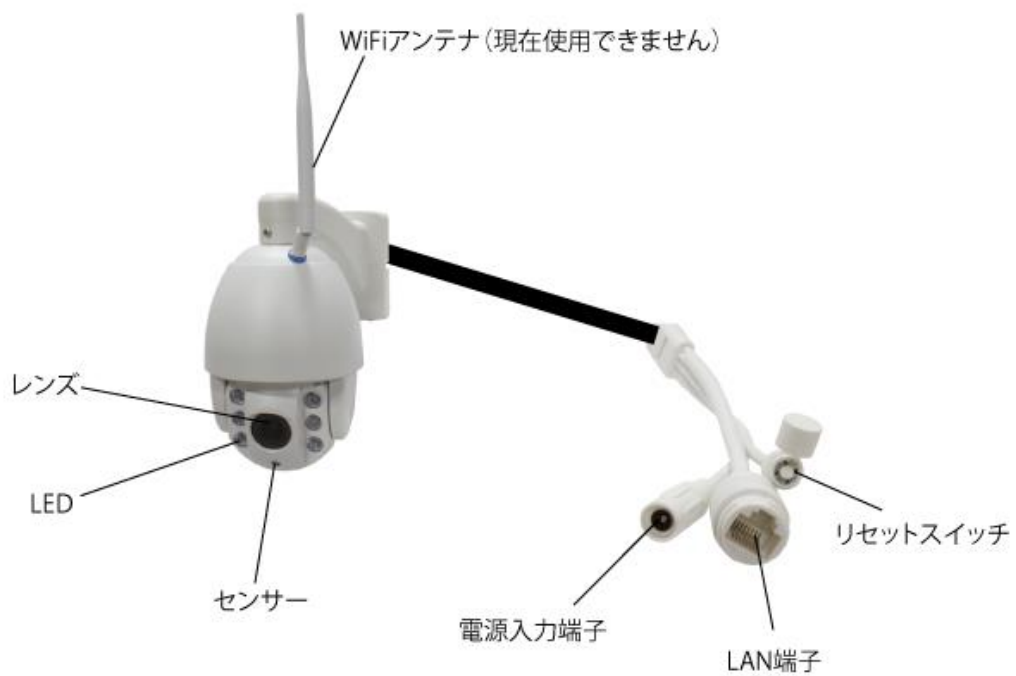
撮像素子	1/2.7 inch 2Mega pixel CMOS Sensor
総画素数	200 万画素 1920×1080
録画機能	有
ネットワーク	イーサネット 10BaseT/100BaseTX,AutoMDIX, RJ-45
ネットワークプロトコル	IP/HTTP/SMTP/DDNS/NTP/DHCP/DNS
旋回機能	水平角度： 355 度 垂直角度： 90 度
セキュリティ	ID/パスワード設定可能
レンズ	2.8～12mm メガピクセル対応バリフォーカルレンズ
光学ズーム倍率	4 倍
画角	水平角度約 28～100 度
赤外線 LED	LED6 個
対応周波数(赤外線)	850nm
ICR 機能	有
OSD メニュー	英語
露出	オート
WDR	有
ミラー	上下左右反転

モーション検出	あり
プライバシーマスク	なし
音声	なし
フリッカレス機能	なし
最低被写体照度	0Lux ※赤外線 LED 作動時
周辺動作温度	-10°C ~ +50°C
電源	DC12V

#### PC最低スペック

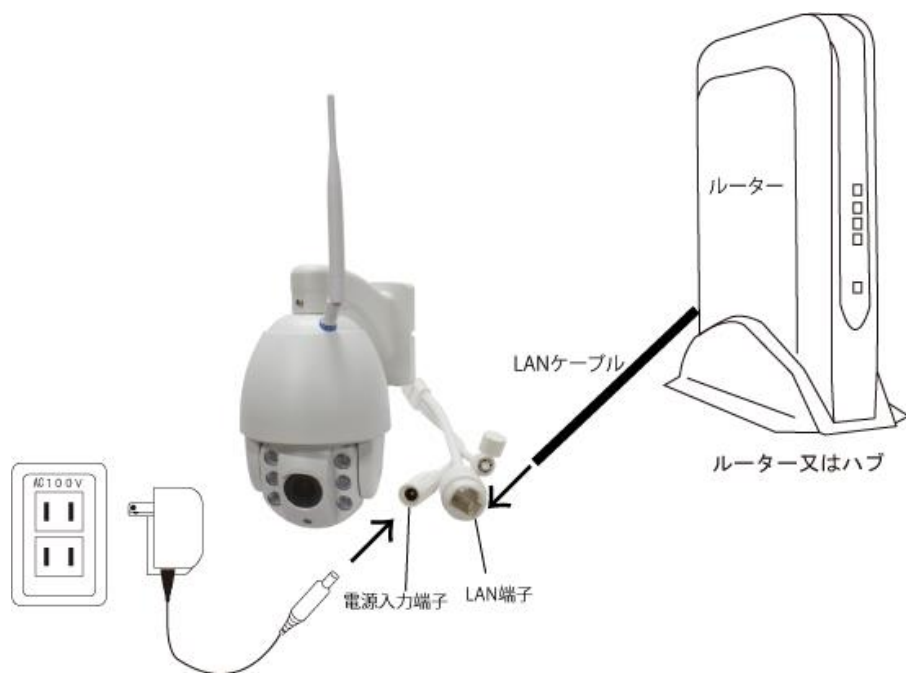
CPU	intel, celeron Dual-Core 2.7GHz以上
メインメモリー	2GB RAM以上
VGA (ビデオメモリー)	512MB以上

## 2. 各部名称



### 3. 接続、インストール、カメラ登録

#### 3-1. 接続



IPカメラに電源とLANケーブルを接続して下さい

LANケーブルは 別途用意してください

LANケーブルは 本体ケーブルに挿し込み 反対側のコネクタを ルーター又はハブに挿してください

カメラに電源が入りLAN接続が完了したら 付属のCDを用意して カメラと同じネットワーク内に

接続されているパソコンを用意してください



### 3-2. PCにソフトをインストールする

付属のCDを用意してください

PCのドライブにCDを入れてください

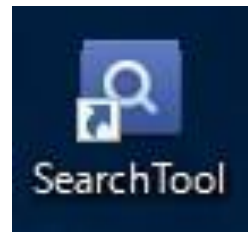
Softフォルダーを開き

sarchをダブルクリックしインストールを開始してください



デスクトップ上にショートカットアイコンが表示されたら

アイコンをダブルクリックしてください



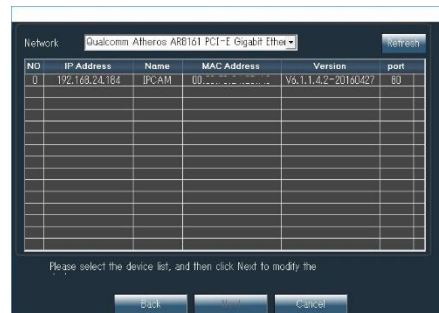
ソフトが起動したら[Next]をクリックしてください



検索が完了するとカメラの情報が表示されます

初期設定から変更したい場合は[Next]を押してください

そのままのIPアドレスでOKであればIPアドレスを確認後インターネットエクスプローラーでアクセスしてください



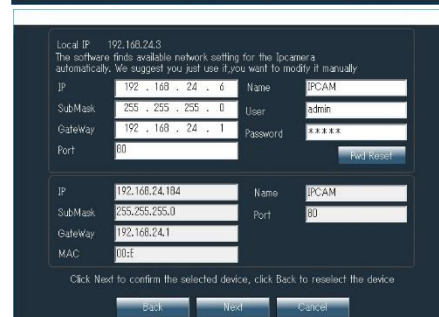
IPアドレスを変更したい場合は上段のIP、SubMask、GateWayに値を入力し[Next]を押して下さい

検索で出てきた情報をもとにインターネットエクスプローラーで

アクセスするとログイン画面が表示されます

インターネットエクスプローラー以外のブラウザでは

開けません



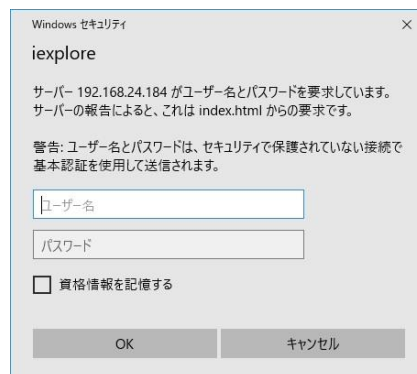
ActiveXのインストールをしてください

ログイン画面が表示されたら

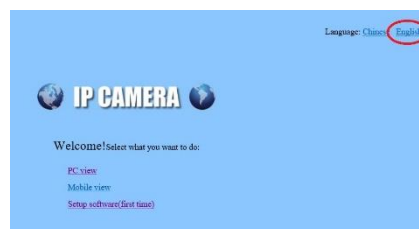
ユーザー名、パスワードを入力し[OK]をクリックしてください

User : admin (初期設定)

Password : admin (初期設定)



言語を中国語から英語にしてください



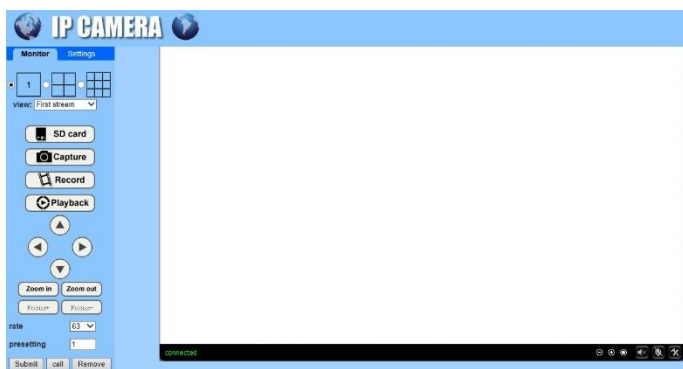
初めてアクセスする場合はアクティブXのインストールをしてください



メイン画面を表示する為に[PC view]をクリックしてください



メイン画面が表示されると接続完了です



※ログイン画面にならない場合

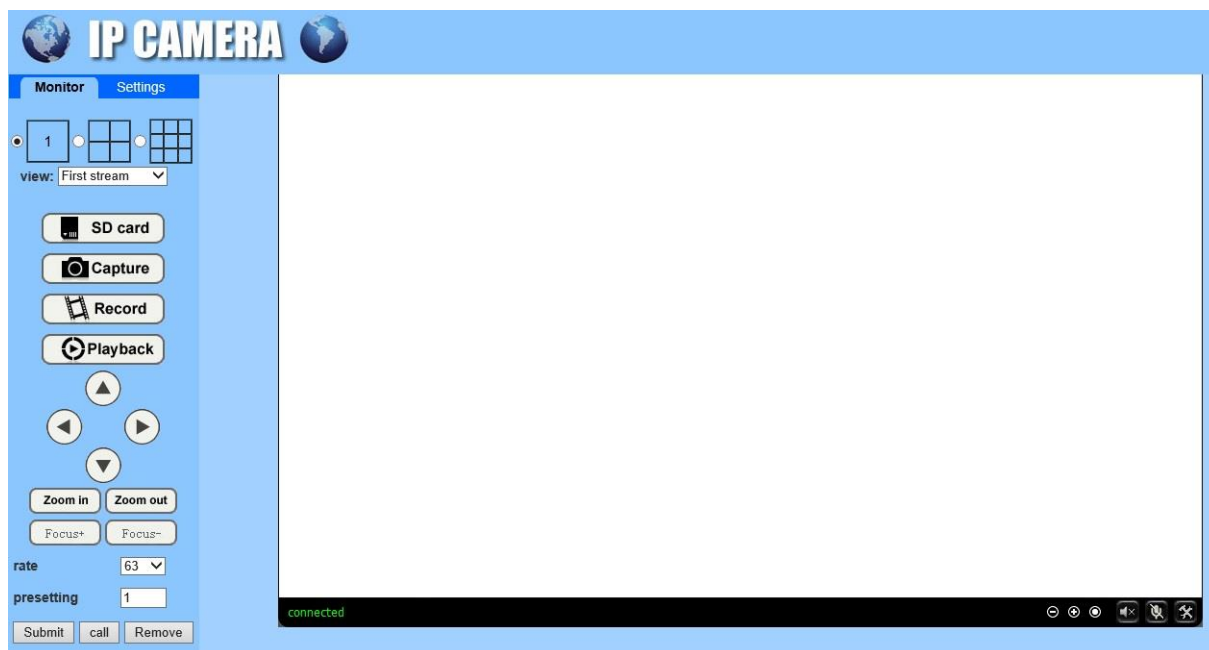
ActiveXのインストールがPCやウィルスソフトで拒否されている可能性があります

インターネットエクスプローラーの互換表示やインターネットオプションのセキュリティを変更しActiveXのインストールを完了してください



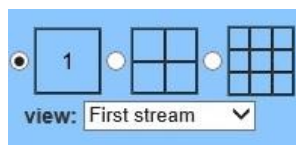
## 4. カメラ本体設定(PC画面)

### 4-1. メイン画面

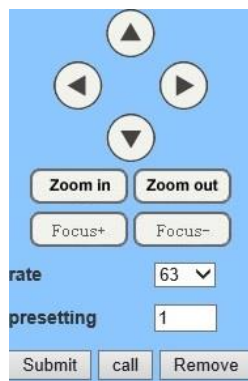


**Monitor** カメラのライブ映像を表示します

**Settings** カメラの設定を変更できます



カメラ映像表示



PTZコントロールパネル

## 4-2. Media

### Video

現在のカメラの情報を表示します  
解像度、ビットレート、フレーム数の表示



### OSD set

画面上に表示する項目を選択できます



### Image

カメラの色合いや上下左右反転などの設定ができます



### Audio

本製品には対応しません



### 4-3. Network

#### Network

IPアドレスを入力し設定できます

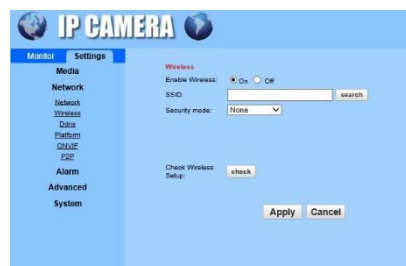
Dynamic IP Address (DHCP) を選択すると

ルーターから自動でIPアドレスが割り振られます



#### Wireless

本製品には対応しません



#### DDNS

3th ダイナミックDNSが使用できます

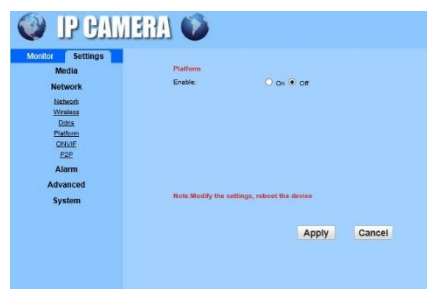
登録は[DYNDNS]、[NO-IP]ができます

DDNSの登録はサポートできません



#### Platform

本製品には対応しません



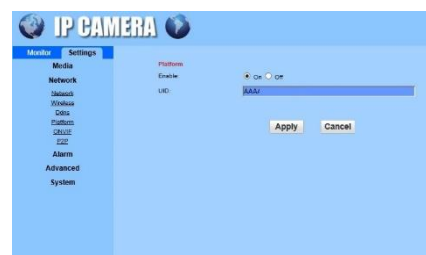
## ONVIF

ネットワークレコーダーと連動する為の protocols に ONVIF が使用できます



## P2P

スマートフォンで映像を見る為 P2P 機能を ON にしてください  
UID を確認しスマートフォンに入力してください



#### 4-4. Alarm

Alarm in

本製品には対応しません



Motion detection

動体検知設定ができます

Window1~4まで4か所設定できます

範囲設定

それぞれWindowの緑枠の右下にマウスを合わせると

検知範囲の大きさが変更できます

Sensitivity (感度) を調整できます

数値が大きいほど感度は良くなります



Alarm

モーション検知した時の動作を設定できます

FTPには対応しません



Schedule

アラーム動作のスケジュールが設定できます

色の付いている部分が有効になります



## 4-5. Advanced

### User

カメラにログインする為のユーザー名とパスワードが設定できます



### Auto snap

カメラ映像を設定時間ごとに写真に残せます



### Timer record

タイマーレコードのスケジュールが設定できます

内部メモリーに記録する秒数を設定できます

色の付いている部分が有効になります



### Email Setting

メールの設定ができます

プロバイダーから取得したメールアカウントの設定をしてください  
SMTPサーバーやユーザー名、パスワードはプロバイダーから届いた情報をもとに入力してください



### FTP

本製品には対応しません



## Terminal

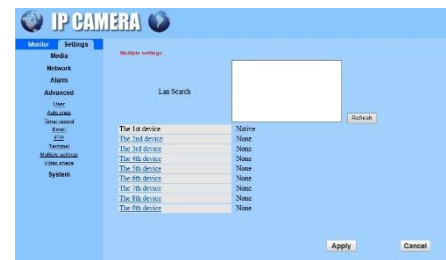
PTZ操作時のプロトコルを設定できます

RS485の設定は対応しません



## Multiple settings

本製品には対応しません



## Video shade

本製品には対応しません



## 4-6. System

### Time

カメラの時間を設定できます

NTPサーバーと連動し時間を取得します

タイムゾーンが設定できます



### Initialize

Reboot 再起動ができます

Factory default 初期設定に戻せます

Backup 設定データを保存できます



### Device information

カメラの情報を表示します



### System log

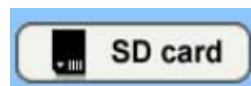
カメラのログを表示します





#### 4-7. SD card

SDカード内のファイルが確認できます  
項目を選んで確認は出来ますが再生は出来ません



SDカードの内容を再生するにはPLAYBACKから  
再生してください

本製品はSDカード内のファイルをパソコンに  
ダウンロードしてもファイルを直接再生できる  
ソフトがありません

### Index of /sd/

<u>Name</u>	<u>Modified</u>	<u>Size</u>
<a href="#">Parent directory</a> -	-	-
<a href="#">20161211/</a>	11-Dec-2016 23:54	[DIRECTORY]
<a href="#">20161212/</a>	12-Dec-2016 18:36	[DIRECTORY]
<a href="#">20161213/</a>	13-Dec-2016 23:41	[DIRECTORY]
<a href="#">20161214/</a>	14-Dec-2016 11:17	[DIRECTORY]

#### 4-8. Capture Record

パソコンに映っている現在の画面を  
録画や写真に保存できます



画面右下のアイコンをクリックすると保存先を指定できます

Captureボタンを押すと写真がJPEGで保存されます

Recordボタンを押すと録画が開始され画面左下にRECと表示されます

もう一度Recordボタンを押すと録画が停止します

この時の録画ファイルはAVIで保存されますので パソコンのプレーヤーで再生できます

#### 4-9. Play back

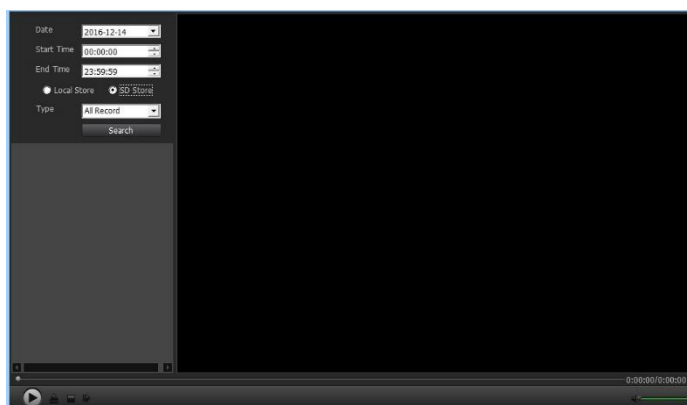


カメラ内の録画再生とパソコンに保存した録画映像が確認できます

Local Storeを選択するとパソコン内の録画ファイルを検索します

Searchボタンで検索しリストから

再生したいファイルを指定して下さい



SD Storeを選択するとカメラ内の録画ファイルを検索します

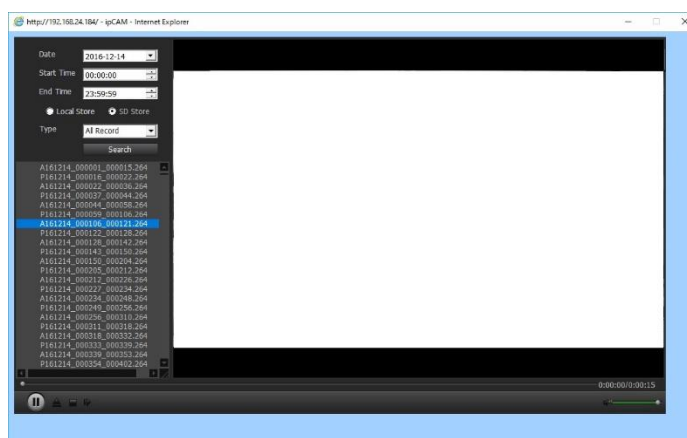
Searchボタンで検索しリストから

再生したいファイルを指定してください

ファイル名にAから始まるものとPから始まるファイルが出てきます

A アラーム録画

P プラン録画 (スケジュール)



本製品のカメラ内録画のファイルはAVI変換して取り出すことができません  
カメラにパソコンで接続した状態で確認再生してください

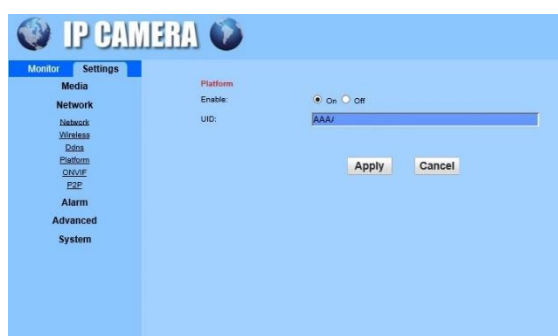
## 5. カメラ登録、携帯監視

メイン画面のSETTINGSをクリックしてください



Network→P2Pをクリックして下さい

EnableのONにチェックを入れてください



UIDコードが出ていれば設定完了です

スマートフォンで登録する際に必要になりますので画面を出してスマートフォンの登録に移行してください

## 携帯監視

iPhone

App Storeでアプリ名を検索してください

アプリ名 [CamHi]

iPadの場合は 検索条件をiPhoneのみに変更してください

インストールが完了したらアプリを起動して  
[カメラ追加]をタップしてください

カメラ登録画面で名称、ユーザー、UID、パスワードを入力してください

名称 任意で入力してください

ユーザー 初期設定 admin

UID カメラ設定のP2P画面で確認したUIDを入力してください

パスワード 初期設定 admin

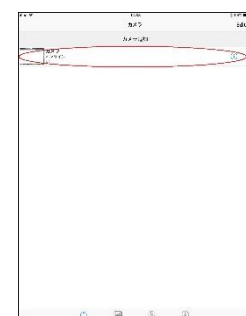
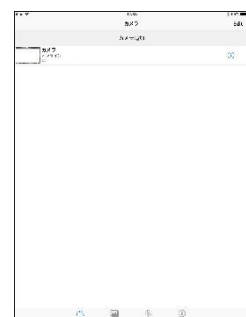
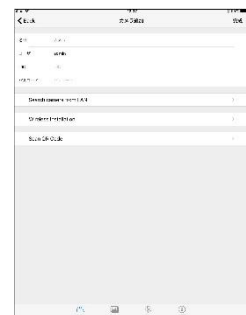
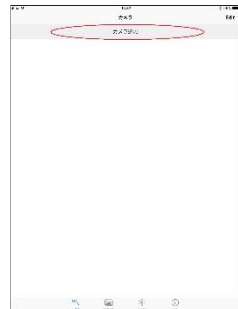
Search camera from LAN 同じネットワーク内のカメラを検索します

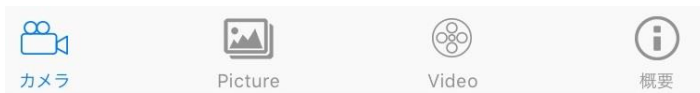
Wireless Installation 本製品には対応しません

Scan QR Code 本製品には対応しません

カメラ情報入力後[完成]をタップすると登録完了です

登録が完了したら 登録内容の画面をタップすると画面が表示されます





スマートフォン画面下側のアイコン

カメラ カメラの映像表示モード

Picture 写真表示モード


Video 録画した動画表示モード


概要 バージョン表示


## カメラ映像


カメラ映像が出ている時


画面上を右や左にスワイプするとパン・チルト操作ができます

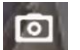
 上下左右反転が設定できます


 ズームIN、ズームOUTができます

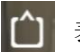
 プリセットの設定ができます

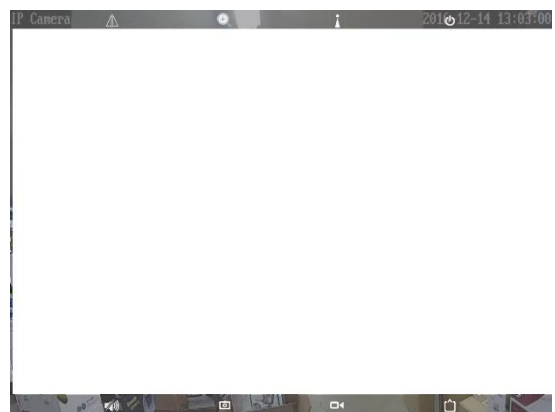
 前の画面に戻ります

 音声（本製品には対応しません）

 スマートフォン内にスナップショットを保存します

 スマートフォン内に動画を保存します

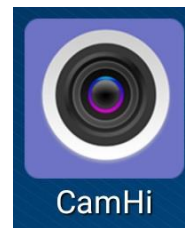
 表示画質を変更できます HD（高画質） SD（低画質）



Android

Play Storeでアプリ名を検索してください

アプリ名 [CamHi]



インストールが完了したらアプリを起動して  
[クリックしてカメラ追加]をタップしてください



カメラ登録画面で名称、ユーザー、UID、パスワードを入力してください

名称 任意で入力してください

ユーザー 初期設定 admin

UID カメラ設定のP2P画面で確認したUIDを入力してください

パスワード 初期設定 admin



スキャン 本製品には対応しません

LAN内スキャン 同じネットワーク内のカメラを検索します

WiFi設置 本製品には対応しません



カメラ情報入力後[完成]をタップすると登録完了です

登録が完了したら 登録内容の画面をタップすると画面が表示されます





スマートフォン画面下側のアイコン

カメラ カメラの映像表示モード

写真 写真表示モード


ビデオ 録画した動画表示モード


その他 バージョン表示


### カメラ映像


カメラ映像が出ている時


画面上を右や左にスワイプするとパン・チルト操作ができます

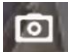
 上下左右反転が設定できます


 ズームIN、ズームOUTができます

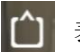
 プリセットの設定ができます

 前の画面に戻ります

 音声（本製品には対応しません）

 スマートフォン内にスナップショットを保存します

 スマートフォン内に動画を保存します

 表示画質を変更できます HD（高画質） SD（低画質）

