



## 安全上の注意

	<b>ご注意</b> 感電の危険があります	
<p>ご注意: 感電の危険を避けるため、本装置を雨や水分にさらさないでください。 必ずラベルに表示されている電源に接続して本装置を操作してください。 当社は当製品の使用によって生じた損害に対して、仮にその損害の可能性を指摘されていた場合でも一切責任は負いかねます。</p>		

正三角形の中に稲妻形の矢印があるマークは、製品内部の絶縁されていない箇所に“危険な電圧”が存在しており、人体に感電をもたらすほどの数値であることを警告するものです。



正三角形の中に感嘆符があるマークは、装置付属の文書内に重要な操作またはお手入れ(修理)に関するユーザーへの注意事項があることを示しています。



- \*雷が鳴った時本体、同軸ケーブルや電源プラグなどには触れないでください。感電の原因となります。
- \*湿気やほこりの多い場所に置かないでください
- \*強い光の当たる場所と熱器具に近づけないでください。
- \*調理台や加湿器のそばなど、油煙や湯気、水滴が当たるような場所に置かないでください。
- \*周囲の温度が高い場合もしくは湿度が高い場合、温度が下がった際に内部で結露することがありますのでご注意ください。(操作の温度範囲0° C~40° C)。
- \*導電性の物質に近づけないでください。
- \*接続する際、システムに電源を入れしないでください。
- \*ケーブルの距離を十分に確保してください。
- \*ぐらついた台の上や傾いた所など、不安定な場所に置かないでください。
- \*テレビ、ラジオなどの電気製品に近づけないでください。感電の原因となります。
- \*この機器を分解、改造しないでください。火災、感電の原因となります。
- \*電源コードの上に重いものをのせたり、コードを本機の下敷きにしないでください。コードが傷ついて、火災・感電の原因となります。(コードの上を敷物などで覆うことにより、それに気付かず、重い物をのせてしまうことがありますので注意してください。)
- \*電源コードを傷つけたり、加工したり、無理に曲げたり、ねじったり、引っ張ったり、加熱したりしないでください。コードが破損して、火災、感電の原因となります。

# 目次

1. スペック .....	2
2. 外観	
2-1. 各部名称.....	4
3. 接続、インストール、カメラ登録.....	5
3-1. 接続.....	5
3-2. PCにインストールする.....	6
4. カメラ本体設定.....	8
4-1. メイン画面.....	8
4-2. System.....	9
4-3. Network.....	10
4-4. Camera.....	12
4-5. Video& Audio.....	13
4-6. PTZ.....	14
4-7. Alarm.....	15
4-8. Record.....	15
4-9. Manage Users.....	16
4-10. Log.....	16
5. カメラ登録、携帯監視.....	17

## 1. スペック

撮像素子	1/2.7 inch 2Mega pixel SONY CMOS Sensor
総画素数	200 万画素 1920×1080
録画機能	無 ※別途 DVR(デジタルビデオレコーダー)必要
ネットワーク	イーサネット 10BaseT/100BaseTX,AutoMDIX, RJ-45
ネットワークプロトコル	TFTP/IP/HTTP/UDP/SMTP/FTP/DDNS/UPnP Telnet/NTP/PPPoE/RTP/RTCP/DHCP/DNS
旋回機能	水平角度： 360 度 垂直角度： 90 度
セキュリティ	ID/パスワード設定可能
レンズ	5～50mm メガピクセル対応バリフォーカルレンズ
光学ズーム倍率	10 倍
画角	水平角度約 70～15 度
赤外線 LED	LED6 個 ※近距離監視時 2 個 遠距離監視時 4 個
対応周波数(赤外線)	850nm
ICR 機能	有
OSD メニュー	英語
露出	オート・マニュアル・シーン
D-WDR	0～255

シャッタースピード	1/8000,6000,4000,2000,1000,500,300,240,180,120,60,30,20,15,10,8,5,3,2,1
AGC	8X・16X・32X・48X・64X
ミラー	上下左右反転
ホワイトバランス	オート・マニュアル・太陽光・くもり・白熱灯・白色蛍光灯・ナトリウム灯
モーション検出	あり
プライバシーマスク	あり(1~4ブロックで指定可能)
音声	なし
フリッカレス機能	あり
最低被写体照度	0Lux ※赤外線 LED 作動時
周辺動作温度	-10℃~+50℃
外形寸法	143(W)×235(D)×205(H)mm ※壁面取付金具含む
最低被写体照度	0Lux ※赤外線 LED 作動時
電源	DC12V

#### PC最低スペック

CPU	intel, celeron Dual-Core 2.7GHz以上
メインメモリー	2GB RAM以上
VGA (ビデオメモリー)	512MB以上

## 2. 各部名称



### 3. 接続、インストール、カメラ登録

#### 3-1. 接続



IPカメラに電源とLANケーブルを接続して下さい

LANケーブルは 別途用意してください

LANケーブルは 本体ケーブルに挿し込み 反対側のコネクタを ルーター又はハブに挿してください

カメラに電源が入りLAN接続が完了したら 付属のCDを用意して カメラと同じネットワーク内に

接続されているパソコンを用意してください



### 3-2. PCにソフトをインストールする

付属のCDを用意してください

PCのドライブにCDを入れてください

Softフォルダーを開き

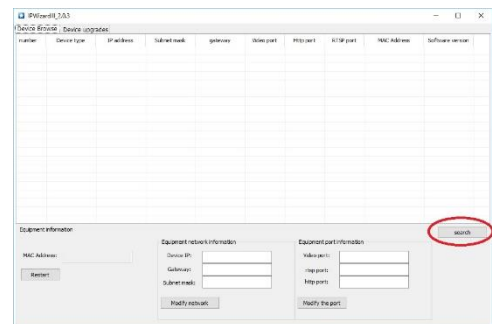
IPWizardIII\_2.0.3をダブルクリックしインストールを開始してください



CDからパソコンのデスクトップ上などに移動する場合は

フォルダーで移動してください

ソフトが起動したら[search]をクリックしてください

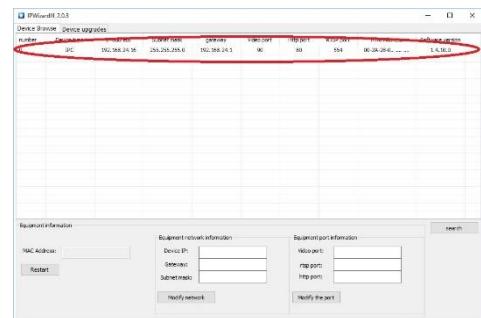


検索が完了するとカメラの情報が表示されます

初期設定では 192.168.1.110になっていますので

PCのネットワーク設定を変更する必要があります

又は[Modify network]から設定を変更してください



検索で出てきた情報の上でダブルクリックするとログイン画面が表示されます

インターネットエクスプローラーで開いてください

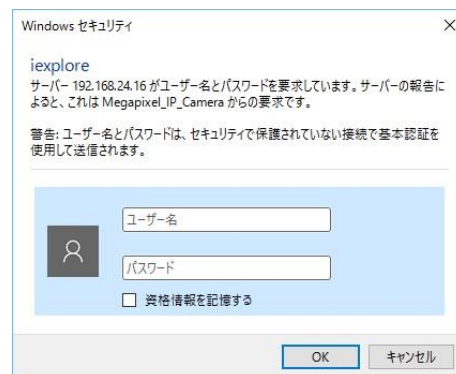
ActiveXのインストールをしてください

ログイン画面が表示されたら

ユーザー名、パスワードを入力し[Login]をクリックしてください

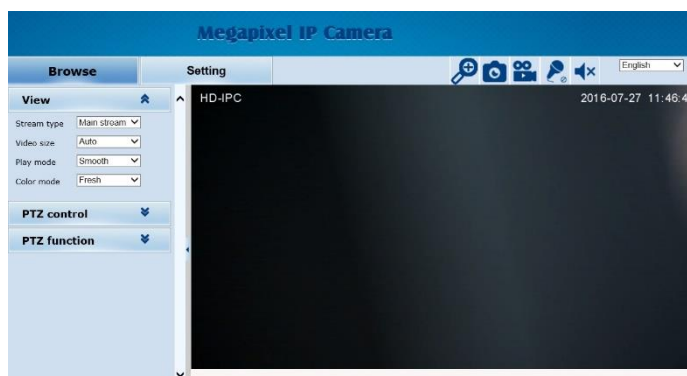
User : admin (初期設定)

Password : admin (初期設定)



ログインが完了すると アクティブXのインストールを  
してください

メイン画面が表示されると接続完了です



※ログイン画面にならない場合

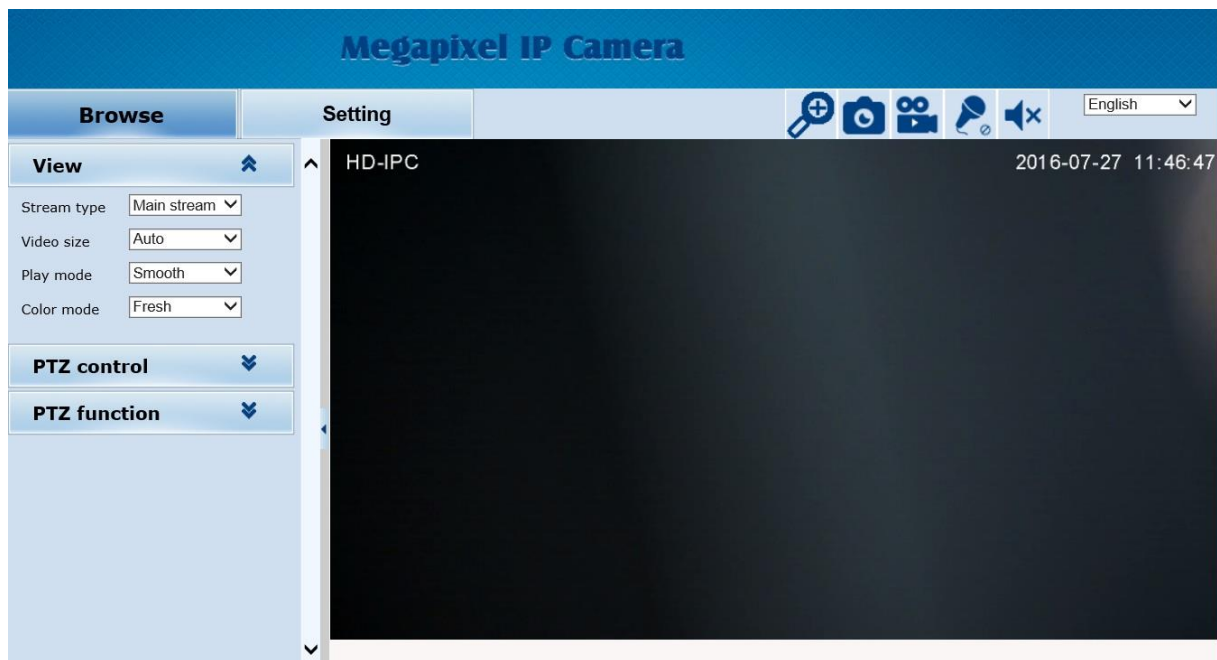
ActiveXのインストールがPCやウィルスソフトで拒否されている可能性があります

インターネットエクスプローラーの互換表示やインターネットオプションのセキュリティを  
変更しActiveXのインストールを完了してください



#### 4. カメラ本体設定(PC画面)

##### 4-1. メイン画面



**Browse**

カメラのライブ映像を表示します

**Setting**

カメラの設定を変更できます



ズーム、スナップショット、録画

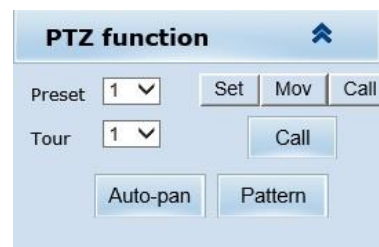
マイク（非対応）、スピーカー（非対応）ボタンです



カメラ映像表示



PTZコントロールパネル



PTZファンクションパネル

## 4-2. System

### System

現在のカメラの情報を表示します

Megapixel IP Camera			
Setting			
System			
System Time Advanced			
<b>Basic Information</b>			
Version:	V1.04.10-160324	Time zone:	GMT+09:00
Product Info:	IPD-L23Y00-B5 series	SerialNum:	071D3FC02154
<b>Network settings</b>			
MAC address:	00-2A-2B-00-22-59	IP address:	192.168.24.15
Default gateway:	192.168.24.1	Subnet mask:	255.255.255.0
<b>Alarm settings</b>			
Alarm server 1 IP:	0.0.0.0		
Alarm server 2 IP:	0.0.0.0		
Alarm server 3 IP:	0.0.0.0		
<b>NTP settings</b>			
NTP server :	192.168.1.100		
<b>video settings</b>			
<input type="checkbox"/> Public video parameters:			
Brightness:	128	Contrast:	128
Saturation:	128	Sharpness:	128
<input type="checkbox"/> Main stream parameters:			
Resolution:	1920x1080	Frame rate:	10
Bit rate:	VBR(upper limit: 3072Kbps)	I/P rate:	10
<input type="checkbox"/> Sub stream parameters:			
Resolution:	480x360	Frame rate:	15
Bit rate:	VBR(upper limit: 150Kbps)	I/P rate:	50
<b>MJPEG video settings</b>			
Resolution:	1280x720	Frame rate:	1

### Time

Time zone タイムゾーンが設定できます (GMT+9 : 00)

NTP NTPサーバーと接続して時間を設定します

Megapixel IP Camera			
Setting			
System Time Advanced			
<b>Time zone</b>			
Time zone:	[(GMT+9:00) Osaka, Sapporo, Tokyo, Seoul, Yakutsk]		
Daylight saving time:	<input type="radio"/> On <input checked="" type="radio"/> Off		
<b>NTP</b>			
NTP server :	192.168.1.100		
Sync time:	23 : 59 : 00		
Sync interval(hours):	24		
<b>Sync now</b>			
Device time:	2016-07-27 12:07:09		
Local PC Time:	2016-07-27 12:07:02		
	NTP	PC	

### Advanced

Firmware ファームウェアをアップグレードできます

Factory settings 工場出荷状態に戻します

Reboot カメラを再起動します

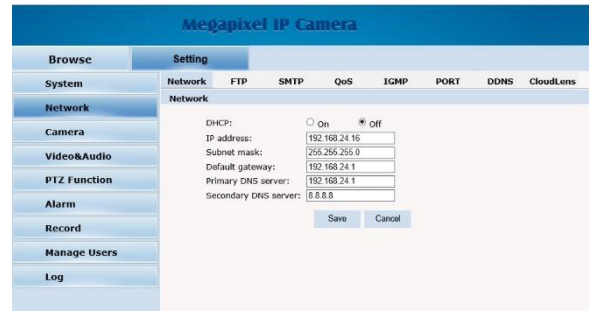
Megapixel IP Camera			
Setting			
System Time Advanced			
<b>Firmware upgrade</b>			
[file icon] (Please choose upgrade file.)			
Submit			
<b>Factory settings</b>			
Press the button to reset all the parameters to the factory default settings. Keep current IP unchanged: <input checked="" type="checkbox"/>			
Reset			
<b>Reboot</b>			
Press the button to reboot the system, the window will reload after it.			
Reboot			

### 4-3. Network

#### Net Setting

IPアドレスを入力し設定できます

DHCPを選択するとルーターから自動でIPアドレスが割り振られます



#### FTP

本製品には対応しません

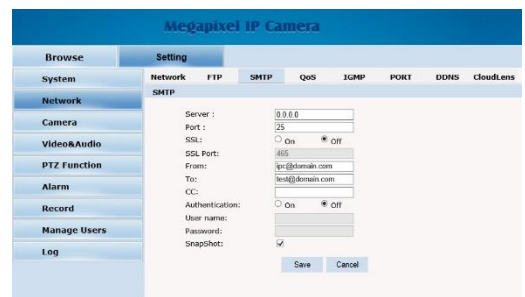


#### SMTP

動体検知などでイベントが発生した場合に

メールを送ります

設定入力にはプロバイダーから取得したメールアカウントの  
情報を入力してください



SENDER 送り側のサーバーアドレスを入力してください

SMTP PORT 送り側ポート 標準25番又は587番

From 送り側のメールアドレスを入力してください

TO 受け取り側のメールアドレスを入力してください

USER NAME 送り側のユーザー名を入力してください

PASSWORD 送り側のパスワードを入力してください

Confirm パスワードをもう一度入力してください

## Qos

本製品には対応しません



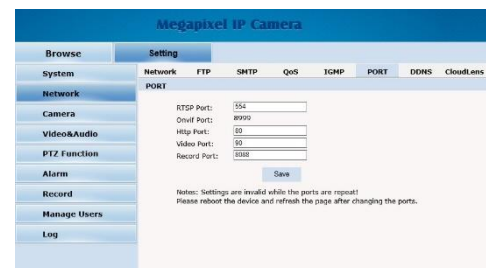
## IGMP

本製品には対応しません



## PORT

ポート設定は 80番、554番、90番が初期設定です  
Onvifポートは8999番です



## DDNS

ダイナミックDNSが使用できます  
登録は[DYNDNS]、[NO-IP]ができます  
DDNSの登録はサポートできません



## Cloudlens

P2P スマートフォン用IDを表示します



## 4-4. Camera

### Basic settings

カメラの信号方式や上下左右反転ができます  
バックライト設定、WDR設定ができます



### Exposure settings

シャッタースピードやゲイン調整ができます



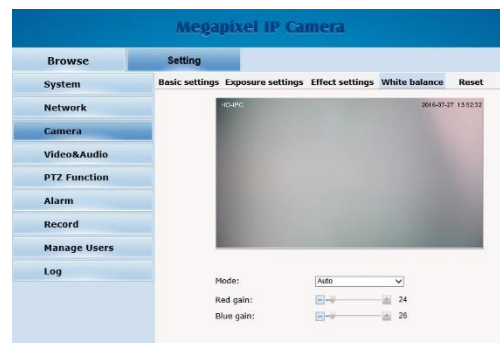
### Effect settings

ブライトネス、シャープネス、HUE、コントラストなど  
カメラの色合い調整ができます



### White balance

ホワイトバランスの調整ができます



### Reset

カメラの設定項目をリセットします

## 4-5. Video&Audio

### VIDEO

カメラの映像設定ができます

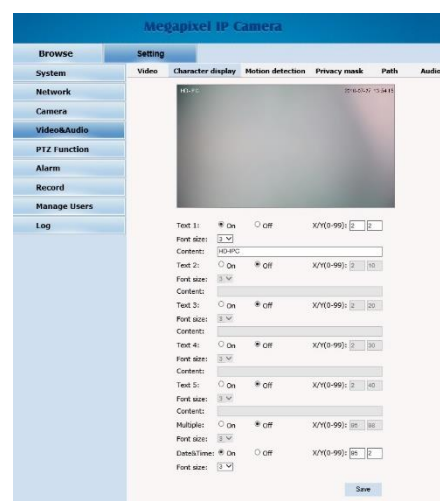
メインとサブストリームが設定できます

解像度や画質が変更できます



### Character display

カメラ画面上に表示する文字を設定できます

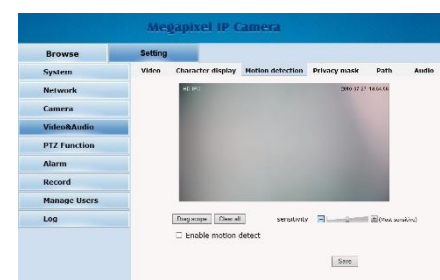


### Motion detection

動体検知の設定ができます

[Drag scope]を押し画面上でクリックしながら範囲を設定してください

赤く色の付いた範囲が検知エリアです



### Privacy mask

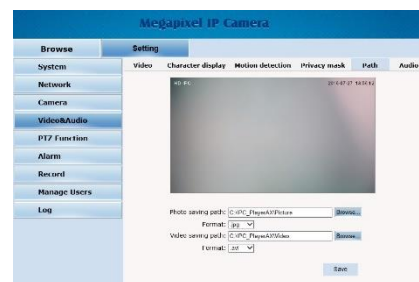
画面上見えてほしくない所をマスキングできます

[Draw]を押した後範囲を選択してください



## Path

PC内にカメラ映像を保存する際の保存場所が変更できます



## Audio

本製品には対応しません



## 4-6. PTZ

### PTZprotocol

PTZ操作時のプロトコル設定が変更できます



### Preset

プリセット番号を登録して移動できます  
操作パネルで登録したい位置に合わせます  
NOを決定しSETを押すと登録完了です  
移動はNOを決定しCALLを押すと移動します



### Auto tour

プリセットした番号順に旋回します

TOUR1 1~16番のプリセット

TOUR2 17~32番のプリセット

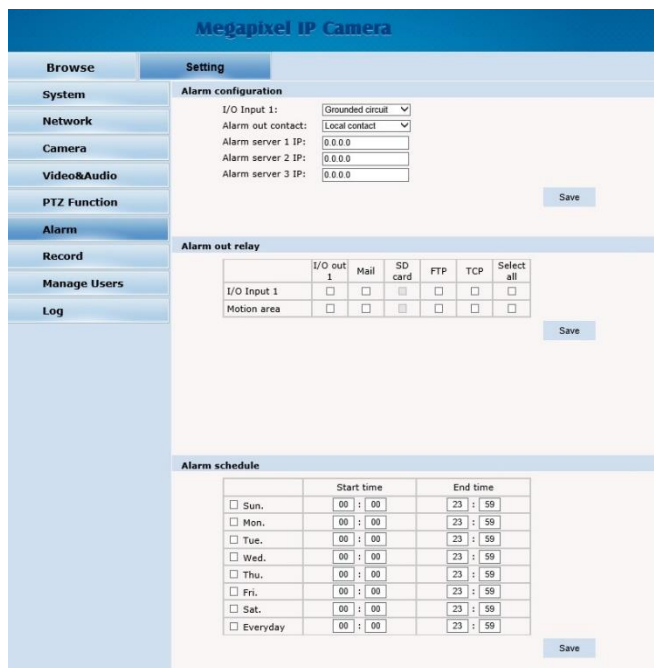
TOUR3 33~48番のプリセット





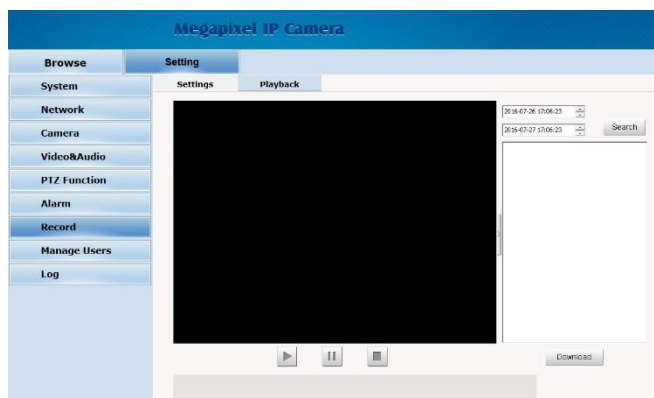
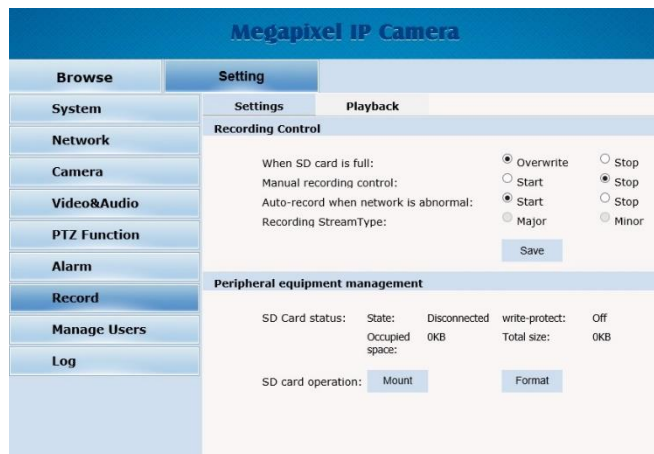
#### 4-7. Alarm

本製品には対応しません



#### 4-8. Record

本製品はSDカード非対応の為  
対応しません





#### 4-9. Manage Users

パスワードの設定が変更できます  
パスワードを変更した後 忘れた場合  
製品を送っていただかないと解除は  
出来ませんので  
パスワード変更後は忘れないように  
してください

Num	User name	Property	Operation
1	admin		

#### 4-10. Log

カメラのログを表示します

Date	Time	Log
No logs		

## 5. カメラ登録、携帯監視

メイン画面のSETTINGをクリックしてください



Network→Cloudlensをクリックして下さい  
P2PのONにチェックを入れてください



QRコードが出ていれば設定完了です

スマートフォンで登録する際に必要になりますので画面を出してスマートフォンの登録に移行してください

## 携帯監視

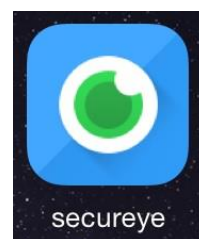
iPhone

App Storeでアプリ名を検索してください

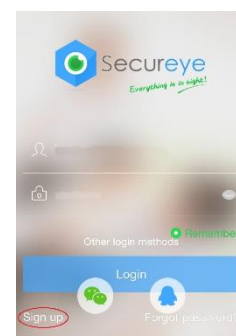
アプリ名 [secureye]

iPadの場合は 検索条件をiPhoneのみに変更してください

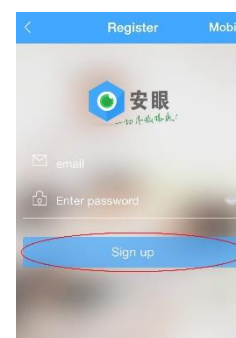
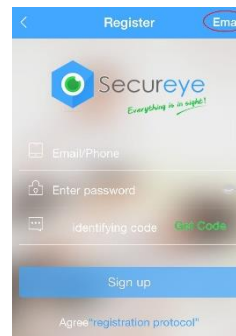
インストールが完了したらアプリを起動して  
[SIGN UP]をタップしてください



EMAILで登録する為に[EMAIL]をタップしてください



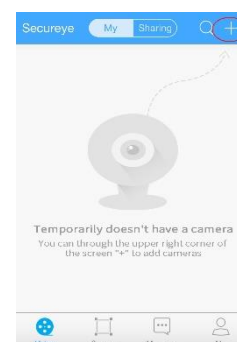
登録したいEMAILアドレスとパスワード（任意）で入力し  
[SIGNUP]をタップしてください



登録が完了したら初期画面に戻り 登録したEMAILとパスワードを入力してください  
[Login]をタップするとカメラ登録画面に移行します



カメラ登録画面で[+]をタップしてください

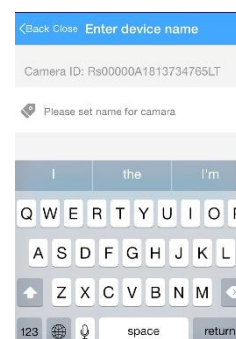


[Sweep add]をタップするとQRコード読み取り画面になります



パソコン画面でカメラのQRコードを表示し読み取ってください  
読み込みが完了するとIDが入力されます

[Please Set name for camera]に任意でカメラ名を入力してください

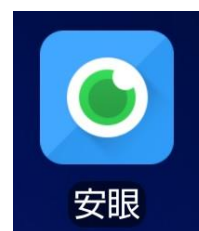


登録が完了したら 登録内容の画面をタップすると画面が表示されます

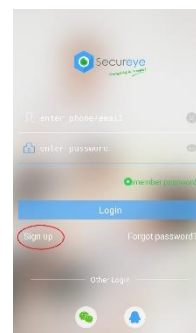
Android

Play Storeでアプリ名を検索してください

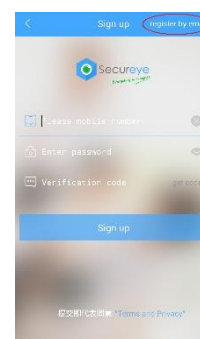
アプリ名 [anyan]



インストールが完了したらアプリを起動して  
[SIGN UP]をタップしてください



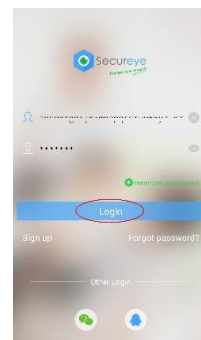
EMAILで登録する為に[EMAIL]をタップしてください



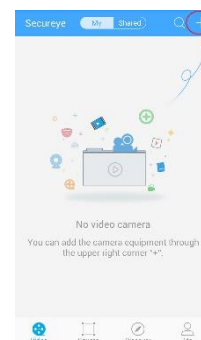
登録したいEMAILアドレスとパスワード（任意）で入力し  
[SIGNUP]をタップしてください



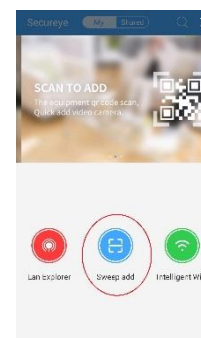
登録が完了したら初期画面に戻り 登録したEMAILとパスワードを入力してください  
[Login]をタップするとカメラ登録画面に移行します



カメラ登録画面で[+]をタップしてください



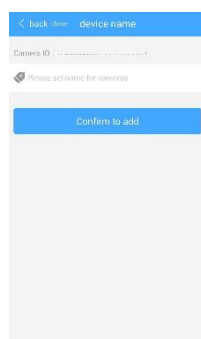
[Sweep add]をタップするとQRコード読み取り画面になります



パソコン画面でカメラのQRコードを表示し読み取ってください

読み込みが完了するとIDが入力されます

[Please Set name for camera]に任意でカメラ名を入力してください



登録が完了したら 登録内容の画面をタップすると画面が表示されます